

## Province de Kratié (Kracheh)



### ➤ Géographie

- situation :
  - au Nord-Est du pays, à 340 km de Phnom Penh, sur la route nationale 7, limitrophe de 5 autres provinces et frontalier du Vietnam au sud
  - traversée du Nord au Sud par le Mékong sur 140km
- 11 094 km<sup>2</sup> (6% du Cambodge), 83 % de forêts, 8 % de terres agricoles et 0,5 % de terres rouges
- composition : 1 capitale (Kratie), 6 districts, 46 communes et 255 villages
- climat tropical de mousson / inondations fréquentes à Kratié ; le Mékong peut déborder jusqu'à 4 m pendant la saison des pluies
- épaisse zone forestière / les cratères des bombardements de l'Opération Menu pendant la guerre du Vietnam, dont certains sont remplis d'eau, sont encore visibles dans la campagne

### ➤ Démographie

- population totale : 417 321 habitants (2.4% de la pop. cambodgienne) /densité de population 37 habitants/km<sup>2</sup>
- répartition population active : agriculture environ 82,2%, services 17,3%, artisanat 0,5%
- population active âgée de 18 à 60 ans : 51,1 %
- croissance annuelle de la population +1.5%
- 70 % des habitants vivent le long du fleuve, 30 % à l'intérieur
- *taux national de pauvreté 22 %*

PAYS ou entités	Superficie (en milliers de km <sup>2</sup> )	Population mi-2022 (en millions)	Taux de natalité (pour 1 000 habitants)	Taux de mortalité (pour 1 000 habitants)	Projection de la population en 2050 (en millions)	Taux de mortalité infantile (pour 1 000 naissances)	Indice synthétique de fécondité (enfants par femme)	Proportion de moins de 15 ans (en %)	Proportion de 65 ans ou plus (en %)	Espérance de vie à la naissance hommes, femmes (en années)	Revenu national brut p.p.a. par hab. en 2021 (en dollars US)
-----------------	--	----------------------------------	---	--	---	---	---	--------------------------------------	-------------------------------------	--	--

Cambodge..... | 181 | 16,8 | 19 | 7 | 20 | 21 | 2,3 | 29 | 6 | 67 | 73 | 4 531

- <https://www.insee.fr/fr/statistiques/4277591>

- <https://www.worldometers.info/world-population/cambodia-population/>

- **7 peuples autochtones** (8% de la pop.) dont Kroal, Kouy, Mil, Stieng, Bunong, Thmaun, Cham
- mode de vie des peuples autochtones dépendant de leurs systèmes d'utilisation des terres et de leur accès aux ressources forestières :
  - culture itinérante sur brûlis
  - cueillette : rotin, résine vendue pour l'éclairage de faible intensité et pour les calfeutrages, peintures et vernis de bateaux
    - mais les bûcherons illégaux ciblent de plus en plus les arbres à résine pour les utiliser dans la production de bois
  - importantes traditions culturelles et religieuses :
    - les forêts sont liées à l'identité, à la langue, à la culture, aux traditions agricoles et à la spiritualité des peuples autochtones

- défis fonciers des peuples autochtones :
  - accaparement et empiétement des terres
    - déplacements, perte de moyens de subsistance et des traditions culturelles
  - faible protection juridique des droits fonciers malgré la Constitution et la loi foncière du Cambodge
    - peu de recours des communautés autochtones lorsque leurs droits sont violés
    - menaces de l'armée et arrestations pour avoir confisqué les tronçonneuses utilisées pour l'exploitation forestière illégale
  - manque de consultation et de participation des communautés autochtones aux processus décisionnels en matière de gestion des terres et de développement
    - conflits fonciers et rupture de la confiance entre les communautés autochtones et les gouvernements ou les entreprises
  
- Exemple : Socfin Cambodge
  - **Socfin/Cambodge : Les terres rouges des Bunongs perdues à jamais ?**  
<https://www.lifemosaic.net/fre/nouvelles/socfin-cambodge-les-terres-rouges-des-bunongs-perdues-a-jamais/>
  - **Site de la Socfin/page Cambodge**  
<https://www.socfin.com/implantations/cambodge/>
  - « *Tout a changé depuis l'arrivée de l'entreprise. Avant, nos cultures suffisaient à couvrir la plupart de nos besoins. Mais maintenant, nous devons travailler pour gagner de l'argent.... que nous dépensons surtout pour acheter la nourriture que nous produisons nous-mêmes auparavant* »
    - « *Au Cambodge, des Bunongs continuent leur combat contre Bolloré* »  
**Le Petit Journal 14 décembre 2021**  
<https://lepetitjournal.com/cambodge/cambodge-bunongs-combat-contre-bolloré-327369>
  - « *Si les soupçons des juges s'avéraient fondés, le groupe Bolloré pourrait être directement poursuivi en justice au titre de la loi « devoir de vigilance » de 2017. Une telle loi oblige les grandes entreprises à prévenir toute violation des droits de l'homme ou tout dommage environnemental causé par leurs propres activités ou filiales en France ou à l'étranger. Si elles sont reconnues responsables, les entreprises devront indemniser les populations locales, conformément à la loi.* »
    - « *Cameroonians Give Bunong People a Glimpse of Hope in their Long-Lasting Lawsuit Against Bolloré in France* » **Cambodianess.com 20/02/2023**  
<https://cambodianess.com/article/cameroonians-give-bunong-people-a-glimpse-of-hope-in-their-long-lasting-lawsuit-against-bolloré-in-france>
    - « *Accaparement de terres au Cambodge : 80 Bunong agissant en justice en France déboutés en première instance.* » **Le Monde 07/07/2021**  
[https://www.lemonde.fr/planete/article/2021/07/07/accaparement-de-terres-au-cambodge-80-bunong-agissant-en-justice-en-france-deboutes-en-premiere-instance\\_6087363\\_3244.html](https://www.lemonde.fr/planete/article/2021/07/07/accaparement-de-terres-au-cambodge-80-bunong-agissant-en-justice-en-france-deboutes-en-premiere-instance_6087363_3244.html)
  - **Une médiation de plusieurs années laisse les agriculteurs Bunong endettés envers une multinationale du caoutchouc**  
 « L'entreprise avait planté du caoutchouc sur des terres qui avaient été défrichées et **si nous ne les prenions pas, nous perdriions [les terres], nous avons donc été obligés de les prendre** », a déclaré Nam. « J'ai été obligé d'accepter les hévéas plantés sur les terres agricoles. Ils les avaient déjà plantés.

Dans ces contrats, la Socfin facturait aux familles le « coût de plantation » à 1 dollar par hévéa, ainsi que la « préparation du terrain » et « l'engrais utilisé lors de la plantation », selon deux contrats de 2009 et 2014. Le contrat comprenait également des centaines de dollars de « frais administratifs » et de « frais de maintenance » et ajoutait un intérêt annuel de 5 %.

Un hectare de terre agricole contient généralement plus de 500 hévéas, disent les agriculteurs de Bunong. Plusieurs agriculteurs ont affirmé que la Socfin leur avait dit qu'ils devaient à l'entreprise plus de 10 000 dollars au titre des contrats initiaux, même si la plupart ont déclaré qu'ils n'étaient plus en possession de ces contrats. »

- « *Years-long mediation leaves Bunong farmers indebted to multinational rubber firm* » **Farmlandgrab.com 27/09/2023**  
<https://www.farmlandgrab.org/post/view/31774-years-long-mediation-leaves-bunong-farmers-indebted-to-multinational-rubber-firm>

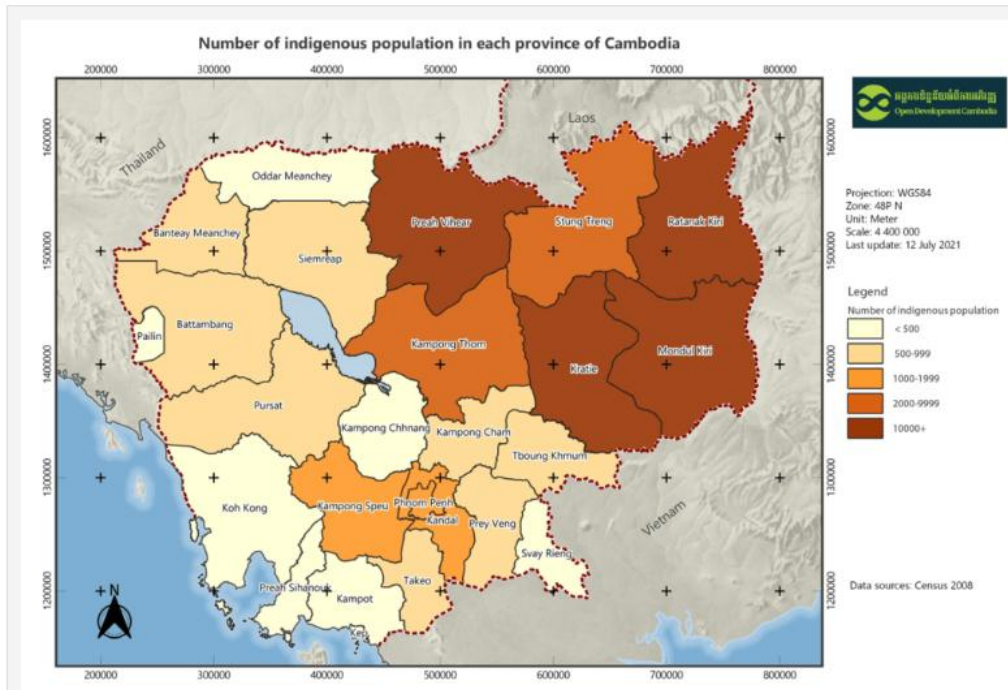
- **Les communautés autochtones de Kratie craignent que leurs traditions ne soient perdues à cause de l'exploitation forestière illégale**

- « *Kratie's Indigenous Communities Fear Traditions Lost to Illegal Logging* » **Cambodianess.com 03/11/2021**  
<https://cambodianess.com/article/kraties-indigenous-communities-fear-traditions-lost-to-illegal-logging>

- **Exemple/ le barrage Lower Sesan 2**, l'un des plus grands d'Asie, qui a inondé de larges zones en amont du confluent des rivières Sesan et Srepok, deux affluents du Mékong
  - construit sans consultation suffisante des communautés autochtones par les autorités cambodgiennes et les responsables de l'entreprise
  - perte des moyens de subsistance des communautés autochtones qui étaient auparavant autosuffisantes grâce à la pêche, à la cueillette en forêt et à l'agriculture, baisse des rendements halieutiques, sols moins fertiles et plus rocheux sur les sites de réinstallation
  - perte de revenus occasionnés par l'absence des arbres fruitiers de leurs anciens villages, perte des champignons, des plantes médicinales et d'autres produits récoltés dans les forêts
  - contraintes pour faire accepter une indemnisation insuffisante pour la perte de propriété et de revenus
  - attribution de logement et de services médiocres sur les sites de réinstallation
  - aucune formation ou assistance pour développer de nouveaux moyens de subsistance.
    - *Vidéo/ Un barrage aux effets nocifs/ Human Rights Watch 10/08/2021*  
[https://www.youtube.com/watch?time\\_continue=49&v=lKnZjJNK-TI&embeds\\_referring\\_euri=https%3A%2F%2Fwww.hrw.org%2F&source\\_ve\\_path=MzY4NDIsMjg2NjY&feature=emb\\_logo](https://www.youtube.com/watch?time_continue=49&v=lKnZjJNK-TI&embeds_referring_euri=https%3A%2F%2Fwww.hrw.org%2F&source_ve_path=MzY4NDIsMjg2NjY&feature=emb_logo)
    - *Cambodge : Le barrage chinois des « nouvelles routes de la soie » est un désastre pour les droits humains / Human Rights Watch 10/08/2021*  
<https://www.hrw.org/fr/news/2021/08/10/cambodge-le-barrage-chinois-des-nouvelles-routes-de-la-soie-est-un-desastre-pour>
    - *En construisant des barrages sur le Mékong, la Chine assèche ses voisins / Le Monde 04/09/2020*  
[https://www.lemonde.fr/planete/article/2020/09/07/barrages-sur-le-mekong-comment-la-chine-asseche-ses-voisins\\_6051224\\_3244.html?random=1535004639](https://www.lemonde.fr/planete/article/2020/09/07/barrages-sur-le-mekong-comment-la-chine-asseche-ses-voisins_6051224_3244.html?random=1535004639)

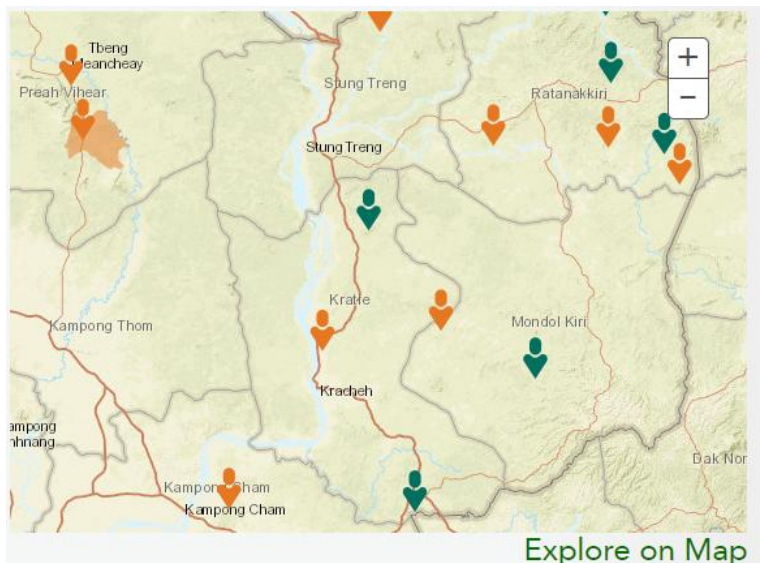
- **Bilan en 2022**

- 152 communautés autochtones enregistrées auprès du ministère de l'Intérieur (Moi) en tant qu'entités juridiques
- 94 ont demandé des titres fonciers communaux auprès du ministère de l'Aménagement du territoire, de l'Urbanisme et de la Construction (MLMUPC)
- 38 communautés autochtones dans quatre provinces ont reçu des titres fonciers communaux totalisant 39 342 hectares : Stung Treng (2 communautés), **Kratie (4 communautés)**, Mondul Kiri (7 communautés) et Ratanakiri (25 communautés)



- **Ethnic minorities and indigenous people/ 03/2023**

<https://opendevelopmentcambodia.net/topics/ethnic-minorities-and-indigenous-people/>



- **Voir la carte sur**

<https://www.peoplegroups.org/explore/CountryDetails.aspx?genc0=KHM#topmenu>

➤ **Santé**

- bilharziose ou schistosomiase problématique
- paludisme et dengue en augmentation

➤ **Éducation (2019)**

- 30,4 % des enfants âgés de 3 à 5 ans en maternelle
- 81,7 % des enfants de 6 ans à l'école primaire
- 62 écoles secondaires (primaires et secondaires) Il y a 953 enseignants. (483 femmes) et 18 754 étudiants (10 066 femmes)
- enseignement supérieur : Kratie University, University of Management and Economics, Asian Institute of Cambodia

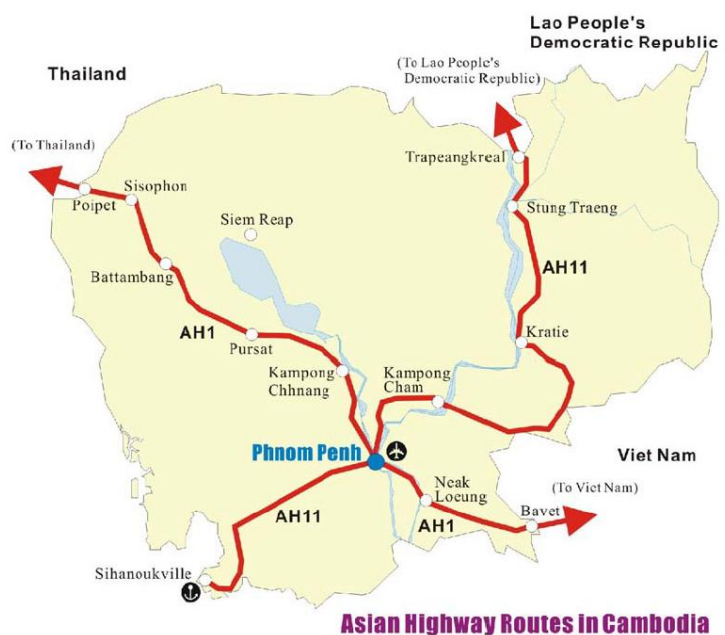
➤ **Culte et religion** : bouddhisme, religion d'État (93.1% de la pop.), islam (6.6%), christianisme (0.2%), autres (0.1%)

➤ **Économie**

- agriculture, activité principale :
  - production de maïs, manioc, sésame, patate douce, canne à sucre, soja, haricots mungo, poivre noir, fruits (durian, rambutan, litchi)
  - tabac, environ 18 % de la récolte cambodgienne, présence active de British American Tobacco (cigarette Alain Delon)
  - plantation agro-industrielles d'hévéas/caoutchouc, manioc, noix de cajou, maïs, jatropha/biodiesel
  - riziculture
- pêche, production alimentaire indispensable (principale source de protéines pour 80% de la population) mais en difficultés :
  - baisse des prises (de 20 à 3kg par sortie), diminution de la taille des poissons
  - diminution de la diversité des espèces pêchées
  - hausse des coûts (carburants, davantage de filets)
- industries de transformation du granit, du manioc (poudre/éthanol), du sucre (éthanol)
- nombreuses petites et micro-entreprises dans l'artisanat, le commerce
- actif commerce

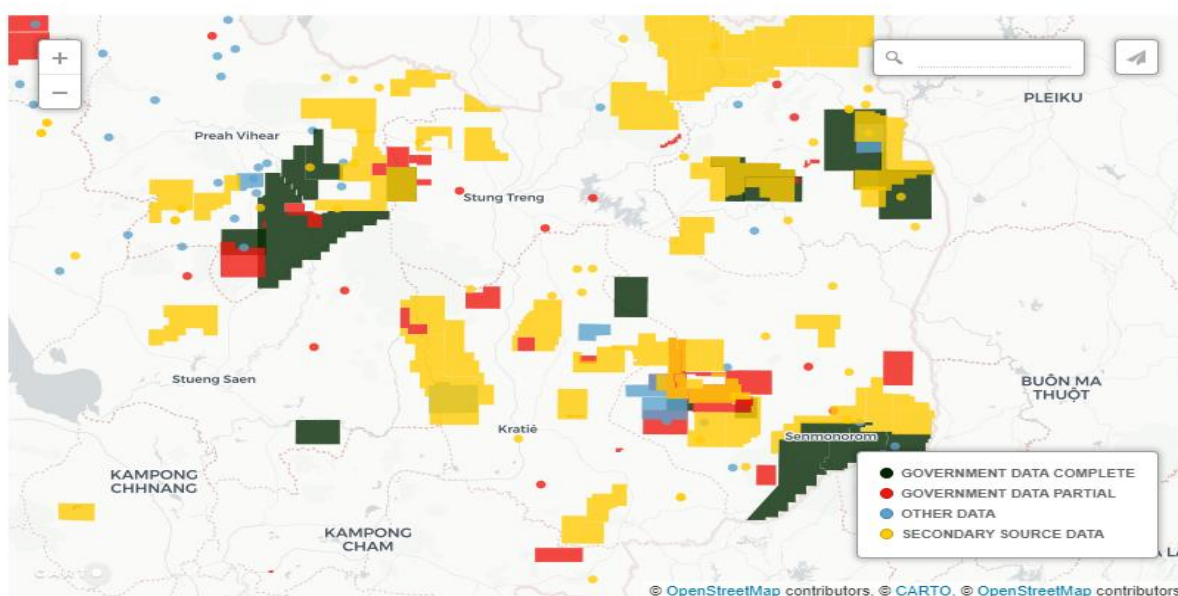
transfrontalier avec le  
Vietnam et le Laos

- atout : route AH11 reliant le Laos, pays enclavé, au port de Sihanoukville



- développement du tourisme : sites naturels, culturels, écotourisme
  - <https://www.tourismcambodia.com/travelguides/provinces/kratie/what-to-see.htm>
  - 92 dauphins de l'Irrawaddy seulement
  - Mekong Discovery Trail
  - randonnées vers les minorités ethniques (modes de vie traditionnels et la fabrication d'objets artisanaux)
  - ancienne capitale royale, Sampheak Borak /architecture française ancienne
  - pagodes et temples
- exploitations minières : minerai de fer, marbre, charbon, bauxite, plomb, cuivre, zinc, granit et or

#### Mining Licenses



Voir la carte sur <https://opendevelopmentcambodia.net/topics/land/>

- perspectives soutenues par les autorités locales :
  - développement de l'agriculture
  - développement du potentiel hydroélectrique malgré moratoire actuel
    - abandon barrage hydroélectrique de Sambor.

*Le Mékong s'offre un break/ WWF, 10/04/2020*

<https://www.wwf.fr/vous-informer/effet-panda/le-mekong-soffre-un-break>
  - développement de l'exploitation minière
  - développement de l'agro-industrie pour transformer la production agricole avant exportation
  - développement du tourisme

- espoir et crainte :
  - demande, par les autorités, de classement au patrimoine mondial de l'UNESCO, d'une zone de biodiversité du Nord-Est, sur 200 kilomètres le long du Mékong du Laos à la province de Kratie
    - afin de préserver la richesse de la faune et de la flore
    - afin de protéger des espèces en voie de disparition comme le dauphin Irrawady,
  - mais des projets de barrages semblent toujours d'actualité malgré le moratoire sur les grands barrages alors que la situation est déjà catastrophique (débit, ressources halieutiques, sable...)

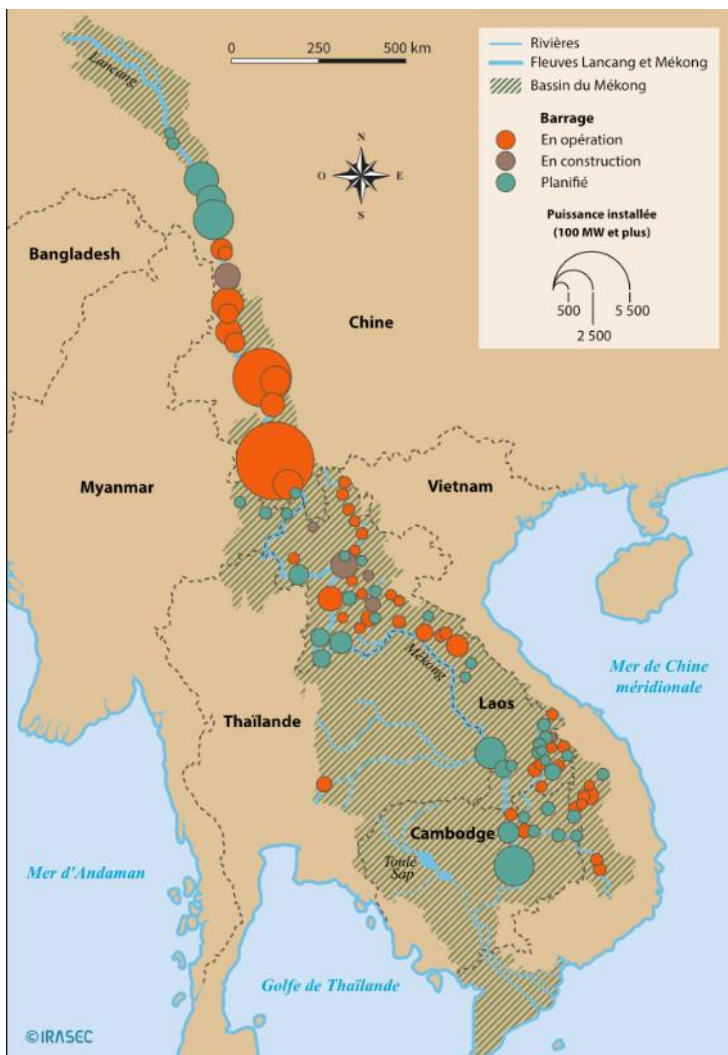
- « Vietnam. Restera-t-il du sable dans le delta du Mékong en 2035 ? »

**Courrier International 03/10/2023**

<https://www.courrierinternational.com/article/vietnam-restera-t-il-du-sable-dans-le-delta-du-mekong-en-2035>

- « La triple malédiction du Mékong » **Amnesty International 06/2022**

<https://www.amnesty.ch/fr/sur-amnesty/publications/magazine-amnesty/2022-2/la-triple-malediction-du-mekong>



- Coopérations et rivalités dans le bassin du Mékong/ IRASEC 2023

<https://books.openedition.org/irasec/docannexe/image/6438/img-1.png>

- voir carte et infos sur barrages Mékong

<https://www.stimson.org/project/mekong-dam-monitor/>

➤ **Problèmes économiques, sociaux, sanitaires le long du Mékong :**

- dont les causes sont :
  - le développement de barrages hydroélectriques à grande échelle en amont (Chine surtout mais aussi Laos qui multiplie les barrages souhaitant devenir la « batterie de l'Asie du SE »)
  - l'extraction du sable fluvial
  - la pêche illégale
  - le déversement d'ordures et de déchets dans la rivière
  - le changement climatique
- perte de nourriture et de revenus pour les villageois car :
  - perte des jardins sur berges et difficultés pour collecter de l'eau par érosion des berges
  - réduction de la fertilité des sols des berges par perte des sédiments (sédimentation du limon dans les lacs de retenue)
  - perte de bétail par fluctuations irrégulières du niveau de l'eau (diminution végétation pour nourrir le bétail)
  - diminution des prises de poissons et de la diversité des espèces en raison des barrages en amont, de la pêche illégale, de l'exploitation du sable
- problèmes de santé des populations
  - baisse de la qualité de l'eau : démangeaisons cutanées, gastro-entérite et pression financière sur les populations obligées d'acheter de l'eau
- endettement pour acheter à manger/boire + migration vers d'autres villages
- impact important sur les femmes/enfants :
  - collecte difficile de l'eau, maladie et fièvre touchant femmes et enfants
  - impossibilité/difficultés à payer frais de scolarisation
  - diminution de la nourriture poussant les femmes à migrer avec les enfants qui ne sont plus scolarisés
- Voir documents :
  - **Community Action Research Findings/Koh Chbar and Char Thnoal villages People's/ Observations of a changing river and its impacts**
  - *Erosion des berges et exploitation du sable fluvial*  
<https://www.beneaththesands.earth/women-against-the-grain>

➤ **Dépossession foncière et déforestation se caractérisant par**

- une motivation : augmentation de la valeur marchande des terres en raison des revenus espérés (barrages, plantations, mines, construction de logement)
- une méthode : accaparement illégal des terres
  - par des entreprises agricoles et des concessions foncières économiques (CFE)
    - « les concessions économiques foncières permettent d'octroyer des terres privées d'État aux entreprises pour que celles ci développent des exploitations agricoles à grande échelle et **des cultures industrielles**. La taille théorique de ces concessions ne doit pas excéder 10 000ha et la durée maximum d'une concession est de 99 ans. Leur but est de promouvoir la production agricole, la filière de transformation, la création d'emplois et le développement de l'économie locale et nationale » **David Prak Master II** «*Les dynamiques foncières agricoles au Cambodge, reflets et enjeux de politique de développement* »
    - « Le Nord-Est du Cambodge connaît depuis le milieu des années 2000 une **transition agraire** rapide et radicale impulsée par des entreprises agricoles qui se sont constituées en acquérant d'importantes superficies de terres agricoles et par une **forte immigration khmère** dans des



provinces peuplées jusque-là principalement de minorités autochtones (non khmères). Ces acquisitions foncières s'inscrivent dans la continuité de pratiques **d'accaparement foncier et des ressources naturelles** (déforestation) perpétrées par les gens de pouvoir aux dépens des populations ordinaires depuis le retour à la paix civile à la fin des années 1990. Ce processus s'est intensifié avec le développement des **concessions foncières économiques (CFE)** instituées en 2005, concessions comptant plusieurs milliers d'hectares et établies indépendamment de tout éventuel enregistrement des droits fonciers communautaires, et ce, d'autant plus facilement que la grande majorité des petits exploitants ne disposaient pas de titres fonciers. Jusqu'alors, les interventions gouvernementales ont dans l'ensemble contribué à renforcer et légaliser ces pratiques. Les mesures censées sécuriser les droits des petits exploitants n'ont en fait eu que très peu d'effet ; elles ont, au mieux, bénéficié à une fraction minime de familles, des mesures dérisoires en comparaison de l'expansion des concessions. »

**Dépossession foncière, transition agraire et capacité d'adaptation  
Devenir des populations autochtones de Ratanakiri (Cambodge)**

**Christophe Gironde, Andres Torrico Ramirez**

Dans *Revue internationale des études du développement* 2019/2 (N°238)

<https://www.cairn.info/revue-internationale-des-etudes-du-developpement-2019-2-page-291.htm?contenu=article>

- + criminalisation des défenseurs des terres autochtones
- + litiges fonciers entre les communautés autochtones et promoteurs immobiliers et concessionnaires qui lancent des actions en justice contre les communautés autochtones
- un contexte :
  - indifférence des autorités sur les recours juridiques formés par les peuples autochtones
  - indifférence voire opposition des autorités sur les preuves de la déforestation (images satellites, patrouilles forestières privées)
  - occultation affirmée de la responsabilité des autorités nationales et provinciales ainsi que des entreprises privée dans les dégâts environnementaux
    - selon la rhétorique gouvernementale, la déforestation provient de l'exploitation illégale du bois et de la pratique du brûlis des populations locales et non à l'accaparement des terres et à la coupe du bois par les milieux d'affaires et les plantations agro-industrielles / **perte de 64 % du couvert forestier cambodgien depuis 2011**
    - idem pour les difficultés halieutiques qui sont la conséquence de la pêche illégale et de la pollution par les populations et non de la construction de nouveaux barrages hydroélectriques sur le Mékong
  - le tout dans une corruption généralisée
    - 150<sup>ème</sup> pays sur 180, sur la liste de l'indice de perception de la corruption de Transparency International. En Asie, seules la Birmanie et la Corée du Nord sont moins bien classées.

[https://www.iwgia.org/en/cambodia/5113-iw-2023-cambodia.html#\\_ednref23](https://www.iwgia.org/en/cambodia/5113-iw-2023-cambodia.html#_ednref23)

## Compléments

- Carte Cambodge  
[Hi-Res-Cambodia-Map.jpg \(Image JPEG, 3670 × 4820 pixels\) - Redimensionnée \(16%\)](#)
- Site officiel du gouvernement provincial  
<https://www.kratie.gov.kh/>
- Dessous des cartes/Arte/ Le Mekong cartographie politique  
<https://www.youtube.com/watch?v=ggWgzos15yU>
- Le Cambodge dans un grain de riz  
<https://www.arte.tv/fr/videos/108159-003-A/le-cambodge-dans-un-grain-de-riz/>
- Cambodge : A l'école de la mise au rebut  
<https://www.arte.tv/fr/videos/087835-000-A/cambodge-a-l-ecole-de-la-mise-au-rebut/>
- Kampot, le grain de poivre du Cambodge  
<https://www.arte.tv/fr/videos/116787-002-A/kampot-le-grain-de-poivre-du-cambodge/>
- L'hévéaculture transfrontalière en Asie du Sud-Est continentale  
La construction d'une division spatiale du travail entre Cambodge, Laos et Viêt-Nam  
Frédéric Fortunel  
Dans L'Espace géographique **2013/2 (Tome 42)**, pages 165 à 178  
<https://www.cairn.info/revue-espace-geographique-2013-2-page-165.htm#s2n5>
- Accaparement (des terres, des mers)/ land grabbing  
<http://geoconfluences.ens-lyon.fr/geoconfluences/glossaire/accaparement>
- Cambodge. L'exploitation forestière illégale met à mal les droits et les cultures des peuples autochtones  
[https://www.amnesty.org/fr/latest/news/2022/01/cambodia-illegal-logging-harming-indigenous-peoples-rights-and-cultures-new-research/?utm\\_source=annual\\_report&utm\\_medium=epub&utm\\_campaign=2021](https://www.amnesty.org/fr/latest/news/2022/01/cambodia-illegal-logging-harming-indigenous-peoples-rights-and-cultures-new-research/?utm_source=annual_report&utm_medium=epub&utm_campaign=2021)
- Transformation des agricultures en Asie du Sud-Est : la paysannerie face aux défis de la mondialisation  
<http://geoconfluences.ens-lyon.fr/informations-scientifiques/dossiers-regionaux/asia-du-sud-est/articles-scientifiques/agricultures-mondialisation>
- Un atlas de l'Asie du Sud-Est  
<http://geoconfluences.ens-lyon.fr/informations-scientifiques/dossiers-regionaux/asia-du-sud-est/atlas-asia-sud-est>
- <http://geoconfluences.ens-lyon.fr/informations-scientifiques/dossiers-regionaux/asia-du-sud-est/cadrage>
- [Nouvelles routes de la soie, Belt and road initiative \(B.R.I.\)](#)
- Au Cambodge, une nouvelle génération de défenseurs de l'environnement se mobilise  
Par Brice Pedroletti (Phnom Penh, envoyé spécial) Le Monde 27 mars 2022  
[https://www.lemonde.fr/planete/article/2022/03/27/au-cambodge-une-nouvelle-generation-de-defenseurs-de-l-environnement-se-mobilise\\_6119310\\_3244.html](https://www.lemonde.fr/planete/article/2022/03/27/au-cambodge-une-nouvelle-generation-de-defenseurs-de-l-environnement-se-mobilise_6119310_3244.html)
- Cambodge Tensions latentes en temps de crises/ IRASEC  
<https://books.openedition.org/irasec/6623>



Les provinces du Cambodge



Cigarette commercialisée par BAT en Asie

