

L'ESSENTIEL 2021

Focus sur notre activité, nos ressources, nos dépenses

CONSTRUIRE ENSEMBLE



© Jean-Claude Génez / CCFD-Terre Solidaire
Ninawa, cacique Hunt Kúim, du village de Formiga situé dans l'état de l'Acre au nord-ouest de la forêt amazonienne.

© Ophélie Chauvin / CCFD-Terre Solidaire



« UNE ANNÉE FOISSONNANTE EN ALTERNATIVES »

En 2021, la crise sanitaire a continué à secouer la planète entière. Elle a aggravé les crises déjà existantes : crise alimentaire, crise de la pauvreté, crise des inégalités, crise économique et financière, crise sociale, crise climatique, crise de la paix et du vivre-ensemble, crise de la démocratie et des droits humains... Celles-ci ont montré l'ampleur de l'interdépendance des États et des populations et l'urgence d'une réelle solidarité internationale pour garantir le respect de la dignité de chacune et de chacun.

L'année a été foisonnante en alternatives qui respectent l'être humain dans son intégralité :

— La pratique de l'agroécologie paysanne et solidaire pour parvenir à une véritable souveraineté alimentaire,

— L'engagement pour obtenir la régulation des multinationales (radar du devoir de vigilance, projets de traité ONU et de directive européenne pour leur imposer le respect des droits humains),

— La mobilisation contre les dérives sécuritaires aux frontières à l'encontre des exilés (migrants, réfugiés, demandeurs d'asile...),

— L'appui aux initiatives de paix, en particulier en République Démocratique du Congo, en Israël Palestine, en Colombie...

Le CCFD-Terre Solidaire a également fêté ses 60 ans. 60 années d'une histoire riche d'un compagnonnage étroit, fraternel et se développant dans la durée avec des organisations des sociétés civiles du monde entier, nos partenaires. Ensemble, nous avons accompagné les populations les plus vulnérables pour qu'elles développent leur pouvoir d'agir, pour qu'elles

participent à l'élaboration des politiques publiques, pour qu'elles acquièrent leur juste place dans leurs sociétés, devenues grâce à elles un peu plus justes et plus solidaires, un peu plus au service du bien commun.

J'exprime toute ma gratitude chaleureuse à vous toutes et tous, membres individuels et personnes morales, bénévoles, sympathisants, donateurs, financeurs institutionnels, salariés et alliés, qui avez permis, 60 ans durant, de nous soutenir afin de permettre à nos partenaires de renforcer leur capacité d'agir et d'aider ainsi les populations les plus vulnérables à décider de leur vie et de leur avenir. MERCI !

Sylvie Bukhari-de Pontual,
Présidente

L'ORGANISATION

ONG française de solidarité internationale et de développement, le CCFD-Terre Solidaire agit depuis 60 ans aux côtés de celles et ceux qui luttent quotidiennement contre toutes les causes de la faim et qui font face aux injustices du modèle de développement actuel.

3 LEVIERS D'ACTION COMPLÉMENTAIRES

Pour une synergie au service de la solidarité internationale et de la transformation sociale.

LÀ-BAS LE PARTENARIAT INTERNATIONAL



Nous soutenons des organisations partenaires locales afin qu'elles puissent réaliser elles-mêmes leurs projets de développement. Car ce sont elles qui détiennent les solutions adaptées aux réalités de leurs territoires.

ICI LA MOBILISATION CITOYENNE



Nous sensibilisons l'opinion publique et dénonçons les inégalités mondiales.

LE PLAIDOYER



Nous interpellons les décideurs politiques pour obtenir des règles plus justes au niveau local, national et international.

NOS CHAMPS D'ACTION

PAIX ET VIVRE ENSEMBLE • nous soutenons les artisanes et artisans de la paix qui agissent à travers le monde pour construire une culture de la paix qui soit durable et inclusive.

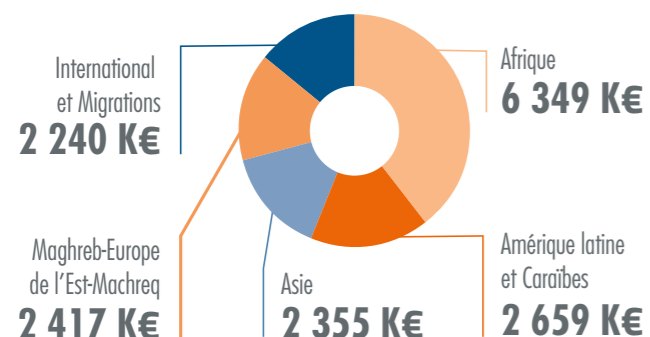
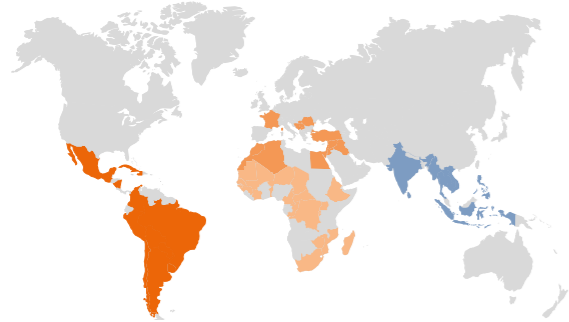
SOVERAINETÉ ALIMENTAIRE • nous menons des actions avec nos partenaires pour promouvoir des systèmes agricoles et alimentaires sains, équitables, respectueux des droits humains et de notre environnement.

JUSTICE ÉCONOMIQUE • nous plaçons pour des lois et des politiques publiques qui permettent un juste partage des richesses et qui protègent les droits fondamentaux et l'environnement.

MIGRATIONS INTERNATIONALES • nous militons pour la mise en place de politiques respectueuses des droits des personnes migrantes et de la liberté de circulation.

FINANCEMENT PAR ZONE GÉOGRAPHIQUE

(en milliers d'euros)



Montants correspondant aux financements des partenaires CCFD-Terre Solidaire, hors frais d'accompagnement.

PART DE LA GÉNÉROSITÉ DU PUBLIC

86,8 %

Part de la générosité du public intégrant la valorisation du bénévolat dans les ressources courantes⁽¹⁾ du CCFD-Terre Solidaire (86,9% en 2020).

83,7 %

Part de la générosité du public (hors bénévolat) dans les ressources courantes⁽¹⁾ du CCFD-Terre Solidaire (83,4% en 2020).

79,7 %

Part de la générosité des donateurs intégrant la contribution des bénévoles affectée directement aux missions sociales (79,6% en 2020).

74,4 %

Part de la générosité des donateurs (hors bénévolat) affectée directement aux missions sociales (73,5% en 2020).

(1) hors utilisation de fonds dédiés.

RÉPARTITION DES INTERVENANTS

594
projets avec

70
pays du Sud et de l'Est⁽²⁾

7 542
bénévoles

506
organisations partenaires dans

3,2
millions de bénéficiaires directs⁽²⁾

20 027
sympathisants

164
salarié.e.s et aucun.e expatrié.e

(2) Ces chiffres incluent les données de la SIDI, créée par le CCFD-Terre Solidaire en 1983, qui a soutenu financièrement et techniquement 99 partenaires dans 37 pays dont 11 où le CCFD-Terre Solidaire n'a pas de partenaire (Burkina Faso, Chili, Congo Brazzaville, Equateur, Kenya, Kosovo, Malawi, Moldavie, Ouganda, Tanzanie, Zambie).



2021, TEMPS FORTS DES MISSIONS SOCIALES

PARTENARIAT INTERNATIONAL, MOBILISATION CITOYENNE ET PLAIDOYER



PARTENARIATS INTERNATIONAUX

UN SOUTIEN INDÉFACTIBLE MALGRÉ LES DIFFICULTÉS

En 2021, malgré les difficultés liées à la pandémie et un contexte géopolitique incertain, le CCFD-Terre Solidaire a continué à soutenir ses partenaires internationaux, et repris ses missions sur le terrain.

2021 a été pour de nombreux partenaires du CCFD-Terre Solidaire une nouvelle année difficile. Dans certains territoires ou pays comme Hong-Kong ou la Birmanie, les espaces d'expression ont continué à se réduire, au détriment du pouvoir d'agir de la société civile. La Covid-19, bien qu'en recul, a été utilisée par ces États comme un prétexte pour restreindre l'accès à l'espace public. Comme souvent, ce sont les femmes, et en particulier les

paysannes, qui ont le plus souffert de cette situation.

Malgré ce contexte compliqué, le ralentissement de la pandémie a permis à nos partenaires internationaux de reprendre leurs activités, et à nos équipes de repartir en mission pour suivre la mise en œuvre des projets en lien avec nos quatre champs d'actions thématiques.

Dans le domaine de la **souveraineté alimentaire**, nous avons poursuivi le programme Transition agroécologique paysanne en appui à la souveraineté alimentaire (TAPSA), qui mobilise 30 partenaires sur tous les continents.

En matière de **paix et vivre-ensemble**, le CCFD-Terre Solidaire a notamment appuyé, au Tchad, l'effort de dialogue et de réconciliation entre les communautés chrétiennes et musulmanes, contribuant à améliorer le partage des ressources naturelles.

Sur les questions de **justice économique**, nous avons continué notre combat contre l'accaparement des terres et de l'eau par les multinationales. Ainsi, nos partenaires au Mexique se sont opposés à l'implantation d'EDF sur des terres appartenant à des populations locales, tandis que notre partenaire au Paraguay a pu empêcher l'adoption d'une loi visant à autoriser l'accès de non-paysans aux terres agricoles.

Enfin, dans un contexte toujours très hostile aux migrations, le CCFD-Terre Solidaire a soutenu ses partenaires qui, en France et dans tous les pays concernés, **accompagnent les personnes migrantes sur les chemins de migrations**. Nous nous sommes également impliqués dans la dynamique des Villes et Territoires accueillants, qui réunit des collectivités dénonçant les politiques de fermeture des frontières et s'engageant dans l'accueil des personnes migrantes.



MOBILISATION CITOYENNE

UN RENOUVELLEMENT PROFOND DES MODES D'ACTION

Les bénévoles du CCFD-Terre Solidaire ont mené, en 2021, plus de 750 actions de sensibilisation. Contraints par les mesures sanitaires liées à la pandémie, ils ont réussi à inventer de nouveaux modes de sensibilisation.

En 2021, le CCFD-Terre Solidaire a mobilisé son réseau pour célébrer ses 60 ans, amplifier l'impact de sa campagne sur la COP26, mais aussi participer à des initiatives collectives comme le Festival AlimentTerre et le Festival des Solidarités. Cependant les mesures sanitaires appliquées à partir du printemps (confinement, fermeture de salles et lieux publics, puis jauges de participants et distanciation physique) ont conduit à l'annulation d'un grand nombre d'événements.

Forcés de bouleverser leur programme, les bénévoles ont transformé les contraintes en atouts, redoublant d'imagination et de créativité pour recréer un lien avec le public. Ils se sont d'abord redéployés sur Internet où ils ont créé de nombreux contenus numériques,



© Ophélie Chauvin / CCFD-Terre Solidaire

dont 80 webinaires et de nombreuses formations. En Midi-Pyrénées, les bénévoles ont lancé une tombola qui, en fin de compte, est devenue nationale: 73 délégations diocésaines ont ainsi participé à la vente de plus de 51 000 tickets, et ont collecté 102 496 euros pour soutenir des initiatives agroécologiques mises en œuvre par 29 partenaires dans le monde.

Avec le soutien de l'équipe salariée, les bénévoles ont également créé différents outils d'animation, dont la mallette Bouge ta planète, un Parcours Citoyen Engagé à destination des adolescents (sur les thématiques migrations, climat, alimentation, consommation et égalité femmes/hommes),

ou encore un escape game en ligne sur l'Amazonie, élaboré par des jeunes des Hauts-de-France.

Au total, les actions mises en œuvre par les bénévoles du CCFD-Terre Solidaire ont touché plus de 45 000 personnes en 2021. Parmi les 750 actions organisées, 90 l'ont été en amont de la COP26 et ont touché 4 000 personnes, et 300 se sont déroulées pendant la campagne de Carême, avec de nombreux témoignages de partenaires en visio, au profit de 12 000 personnes. À ces animations s'ajoutent 570 mobilisations auxquelles les bénévoles du CCFD-Terre Solidaire ont participé dans le cadre de collectifs associatifs.

biologique local et se diversifie sur la production d'intrants biologiques et la commercialisation de produits maraichers.

Le CCFD-Terre Solidaire détient au 31/12/2021 près de 7,7% du capital de la SIDI, pour un montant de 2,6 millions d'euros. Le CCFD-Terre Solidaire, par son statut de Commandité de la SIDI, est un acteur déterminant et engagé de sa gouvernance, et veille en particulier au respect de sa mission sociale.

Chaque année, il contribue également à la mission d'accompagnement de la SIDI: il y a consacré en 2021 près de 850 000 euros, participant à la structuration et la pérennisation des 99 partenaires de la SIDI.

L'ensemble des activités et des comptes de la SIDI est consultable sur son site: <http://www.sidi.fr>



La SIDI, investisseur social pour l'inclusion économique et financière.

La SIDI, Solidarité Internationale pour le Développement et l'Investissement, créée en 1983 par le CCFD-Terre Solidaire, investit pour appuyer la consolidation d'acteurs économiques engagés dans le changement social, tels que des institutions de microfinance et des organisations de producteurs.

Ces acteurs locaux développent des services de proximité pour permettre aux populations vulnérables de créer ou de renforcer leurs activités économiques. La SIDI promeut ainsi une finance au service d'un développement intégral, socialement juste et écologiquement soutenable, reposant sur des valeurs de solidarité, de confiance, d'éthique et de transparence.

L'action de la SIDI est double : elle fournit selon les demandes des partenaires des services de financement (participations au capital, prêts, garanties) et/ou d'accompagnement (gouvernance, gestion, stratégie, performance sociale, etc.).

Durant l'année 2021, la SIDI a accompagné, en direct ou via sa fondation ACTES, sous égide de la Fondation Terre-Solidaire, près d'une vingtaine de partenaires, sur des thématiques de Transition Ecologique et Sociale, d'appui à la comptabilité, ou encore de gestion de crise.

En 2021, la SIDI a financé 14 institutions de microfinance ainsi que 16 organisations de producteurs. Au total en fin d'année, les investissements de la SIDI auprès de ses partenaires s'élèvent à 34,6 millions d'euros, pour 65 structures financées. La SIDI est par exemple entrée en partenariat par un prêt de 75 000 euros avec BIOPROTECT au Burkina Faso, qui est un acteur majeur du sésame



PLAIDOYER

RÉTROSPECTIVE 2021

En 2021, le CCFD-Terre Solidaire a poursuivi son travail d'interpellation des décideurs nationaux et internationaux sur ses différentes thématiques de mobilisation. L'équipe plaidoyer s'est par ailleurs étoffée afin de prendre en charge deux nouvelles thématiques : « Paix et vivre ensemble » et « Migrations internationales ».

L'agenda 2021 du plaidoyer du CCFD-Terre Solidaire a été émaillé de plusieurs temps forts. Nous avons en particulier contribué à l'organisation d'une contre-mobilisation en réponse au sommet des Nations unies sur les Systèmes alimentaires (23-24 septembre), lequel avait été préparé sans associer les sociétés civiles, et permettait aux multinationales de l'agro-alimentaire et de la distribution de participer aux négociations. Du 25 au 28 juillet, 9 000 personnes représentant des organisations de la société civile du monde entier ont participé à cet événement organisé en ligne.

Le CCFD-Terre Solidaire s'est également mobilisé sur ses autres champs d'expertise. Il a ainsi mené **une campagne sur la justice climatique en amont de la COP26**, qui a permis d'expliquer pourquoi la compensation carbone n'était pas la bonne manière de faire baisser les émissions de gaz à effet de serre. Notre équipe plaidoyer a par ailleurs rédigé, en partenariat avec Pollinis et Le Basic, **un rapport** sur les conséquences des pesticides sur l'environnement et la



© Jean-Claude Gerez / CCFD-Terre Solidaire

santé dans les pays du Nord et du Sud. Elle a également suivi les travaux qui, malgré le lobbying hostile de certaines multinationales, ont abouti à la proposition (début 2022) d'une directive européenne sur la régulation des multinationales et le devoir de vigilance. Enfin, elle a défendu la création d'un espace onusien dédié aux enjeux de fiscalité internationale, et plaidé pour une taxation des multinationales à hauteur de 25 % au minimum, et non 15 % comme le prévoit l'accord actuel.

Pour finir, le CCFD-Terre Solidaire a élaboré à l'attention des candidats à l'élection présidentielle un document formulant un certain nombre de demandes concernant la souveraineté alimentaire, le climat, les questions migratoires, le devoir de vigilance, la dette des pays pauvres et la présence française au Sahel.

2022 s'annonce à nouveau riche en défis à relever. C'est grâce à la mobilisation et à la générosité de ses bénévoles, sympathisants et donateurs que le CCFD-Terre Solidaire pourra y parvenir.



Les publications évoquées ci-dessus peuvent être consultées sur notre site ccfd-teresolidaire.org



© Nicolas HEEREN / CCFD-Terre Solidaire



ONG de solidarité internationale, le Comité Catholique Contre la Faim et pour le Développement Terre Solidaire est agréé par le Comité de la charte du Don en Confiance : un organisme d'agrément et de contrôle des associations et fondations faisant appel à la générosité du public. Il donne son agrément aux organisations qui respectent des règles déontologiques garantissant le bon fonctionnement statutaire, la rigueur de gestion, la qualité de

communication et des actions de collecte de fonds ainsi que la transparence financière concernant l'utilisation des fonds issus de la générosité du public.

L'intégralité du rapport financier est accessible sur ccfd-teresolidaire.org. Il a été contrôlé et certifié par un cabinet de commissaires aux comptes (Deloitte).

PRÉSENTATION SYNTHÉTIQUE DE NOS COMPTES

Le CCFD-Terre Solidaire produit ses comptes conformément au règlement N° 2018-06 relatif aux comptes annuels des personnes morales de droit privé à but non lucratif. Les règles d'affectation et de répartition des coûts, dans le Compte de Résultat par Origine et par Destination (CROD) et dans le Compte d'Emploi annuel des Ressources collectées auprès du public (CER), ont été validées par le Conseil d'Administration le 16 février 2021. Ces règles d'affectation ainsi que les données présentées ici sont détaillées dans le rapport financier consultable sur le site du CCFD-Terre Solidaire.

UTILISATION DE LA GÉNÉROSITÉ DU PUBLIC

L'engagement du CCFD-Terre Solidaire est le fruit de l'action conjointe des organisations partenaires, des bénévoles, des sympathisants et des salariés, avec le soutien des donateurs. À la générosité des donateurs (34 928 K€ en 2021), s'ajoute celle des bénévoles et des sympathisants, qui offrent leur temps et leurs compétences pour la construction d'une Terre plus solidaire.

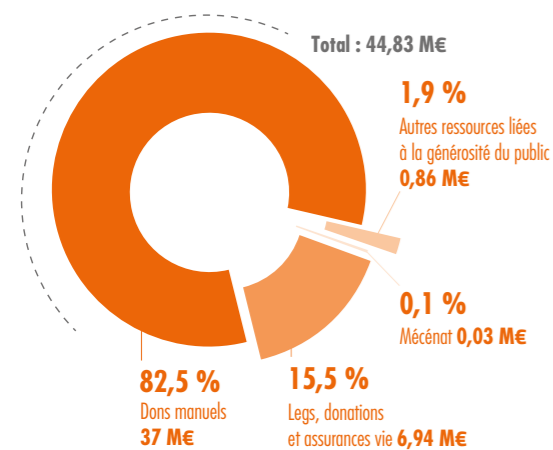
Cet engagement bénévole se situe à tous les niveaux de l'activité de l'association. S'il est prioritairement dirigé vers la mobilisation citoyenne et vers le soutien aux campagnes de plaidoyer dans toute la France, il assure également une partie de la collecte et du traitement des dons, ainsi que la participation à divers groupes de travail et de réflexion.

En 2021, on dénombre 7 056 bénévoles ayant offert 50 295 jours, soit l'équivalent de 237 « équivalent temps plein » pour assurer la mission du CCFD-Terre Solidaire dans les délégations diocésaines, au niveau des régions ou encore au siège.

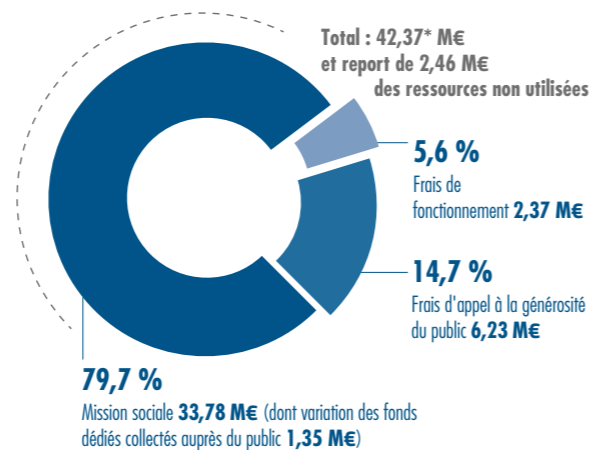
Ce temps valorisé, charges sociales incluses à une ou deux fois le taux horaire du SMIC, selon le type de responsabilité, représente un montant total de 9 901 K€.

La générosité des donateurs, des bénévoles et des sympathisants représente donc un montant total de 44 829 K€ en termes de ressources en 2021. Près de 80% de son utilisation sont consacrés à la mission sociale du CCFD-Terre Solidaire.

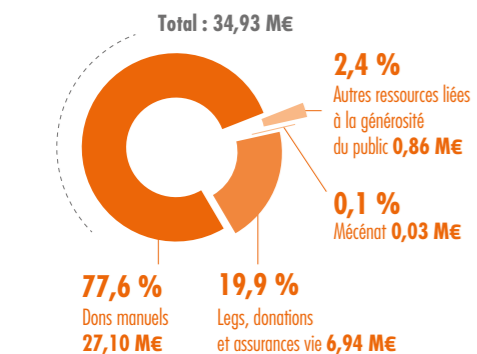
RESSOURCES FINANCIÈRES COLLECTÉES AUPRÈS DU PUBLIC AVEC VALORISATION DU BÉNÉVOLAT



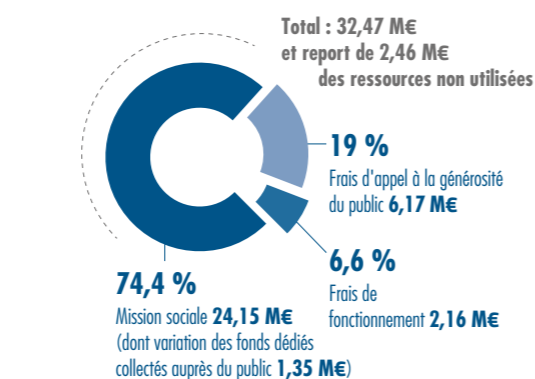
EMPLOI DES FONDS COLLECTÉS AUPRÈS DU PUBLIC INTÉGRANT LA CONTRIBUTION BÉNÉVOLE



RESSOURCES FINANCIÈRES COLLECTÉES AUPRÈS DU PUBLIC SANS LE BÉNÉVOLAT



EMPLOI DES FONDS COLLECTÉS AUPRÈS DU PUBLIC SANS LA CONTRIBUTION BÉNÉVOLE



COMPTE DE RÉSULTATS PAR ORIGINE ET DESTINATION (CROD)

montants en K€, chiffres arrondis à l'unité.

PRODUITS PAR ORIGINE	2021		2020	
	TOTAL	Dont générosité*	TOTAL	Dont générosité*
PRODUITS LIÉS A LA GÉNÉROSITÉ*	34 928	34 928	32 130	32 130
Dons	27 096	27 096	26 687	26 687
Legs, assurances vie et donations	6 936	6 936	4 794	4 794
Méciénat	33	33	81	81
Autres produits liés à la générosité*	862	862	568	568
PRODUITS NON LIÉS A LA GÉNÉROSITÉ*	1 405		1 322	
SUBVENTIONS ET AUTRES CONCOURS PUBLICS	5 400		5 069	
REPRISES SUR PROVISIONS ET DÉPRÉCIATIONS	9		51	
UTILISATIONS DES FONDS DÉDIÉS ANTERIEURS	553	553	1 164	1 164
TOTAL	42 295	35 481	39 735	33 294

* Générosité du public.

1. Les produits liés à la générosité du public s'élèvent à 34 928 K€ en 2021, en hausse de 8,7% par rapport à 2020.

Cette importante hausse s'explique principalement par :

- Une progression des dons de 1,5% (montant total des dons 27 096 K€)
- Une progression de 59,3% des dons issus des produits de l'Épargne Solidaire, qui s'élèvent à 833 K€.
- L'encaissement d'une assurance vie affectée d'un montant exceptionnel de 1 158 K€. Le montant total des legs, assurances vie et donations s'élèvent ainsi à un peu moins de 7 millions d'euros.

Sans la perception de ce montant exceptionnel, la hausse des produits liés à la générosité du public serait de 5,1%.

Ainsi en 2021, les ressources issues de la générosité du public représentent 82,6% du total des ressources (80,9% en 2020).

2. Les produits non liés à la générosité du public s'élèvent à 1 405 K€.

Les contributions financières sans contrepartie (297 K€ en 2021) rassemblent les subventions notamment des fondations regroupées dans une rubrique séparée en application du nouveau règlement 2018-06. La subvention de la Fondation Terre Solidaire s'est élevée à 252 K€, en baisse par rapport à 2020 (340 K€).

Les autres produits non liés à la générosité du public (1 109 K€ en 2021) correspondent aux revenus des abonnements, de la vente de produits solidaires, de couverture de divers frais et des produits financiers.

3. Les subventions et autres concours publics (5 400 K€ en 2021) sont en augmentation de 331 K€ par rapport à 2020 (soit +6,5%).

CHARGES PAR DESTINATION	2021		2020	
	TOTAL	Dont générosité*	TOTAL	Dont générosité*
MISSIONS SOCIALES	28 891	22 798	28 138	22 474
Partenariat International	20 087		19 635	
Mobilisation citoyenne	7 963		7 712	
Plaidoyer	841		791	
FRAIS DE RECHERCHE DE FONDS	6 167	6 167	5 647	5 647
FRAIS DE FONCTIONNEMENT	2 871	2 159	3 188	2 461
DOTATION AUX PROVISIONS ET DÉPRÉCIATIONS	5		27	
IMPÔTS SUR LES BÉNÉFICES				
REPORTS EN FONDS DÉDIÉS DE L'EXERCICE	1 901	1 901	921	921
TOTAL	39 835	33 025	37 921	31 503
EXCÉDENT OU (DÉFICIT)	2 461	2 456	1 815	1 791

Le montant des dépenses de l'année liées à la mission de partenariat international s'élève à 20 087 K€ en 2021 (versus 19 635 K€ en 2020). Cela représente 50,4% du total des dépenses de l'année (y compris report des fonds dédiés). Le montant reporté en fonds dédiés est d'un niveau exceptionnel cette année, en lien avec la perception d'une assurance vie affectée de près d'1,2 M€.

Ainsi le montant affecté au partenariat international est en hausse de 452 K€, et ce malgré une année 2021 encore marquée par le ralentissement de certaines activités des partenaires dû aux mesures sanitaires prises localement et au, encore très faible, nombre de déplacements des chargés de mission du partenariat international. Par son action, le CCFD-Terre Solidaire a soutenu 594 projets avec 506 organisations partenaires dans 70 pays. Le CCFD-Terre Solidaire contribue également à la mission d'accompagnement de la SIDI, pour la microfinance, à hauteur de 850 K€ en 2021.

La mission de mobilisation citoyenne représente 20% du total des dépenses, englobant les actions du réseau, les campagnes de mobilisation, la formation, tous les coûts associés à la présence sur le territoire français et les coûts des salariés. Les activités de mobilisation citoyenne ont connu une nouvelle année de perturbation liée à la succession de mesures sanitaires pour endiguer la pandémie de la COVID-19.

Le plaidoyer vise à interpeller les décideuses et décideurs politiques pour obtenir des règles plus justes au niveau local, national et international. Les dépenses de plaidoyer ont continué de progresser en 2021. Elles s'élèvent à 841 K€, soit +6,3%.

Les frais d'appel à la générosité du public s'élèvent à 6 167 K€, en hausse de 9%. Rapportés aux produits liés à la générosité du public, cela représente 17,7%. Ils permettent à l'association de faire progresser ses ressources issues de l'appel public à la générosité. 1€ investi dans la recherche de fonds rapporte 5,7€ de dons.

Les frais de fonctionnement (2 871 K€) sont maîtrisés, en baisse de 10% par rapport à 2020. Ils regroupent les dépenses de communication institutionnelle, de support de l'activité ainsi que les coûts associés de la gouvernance, des directions des ressources humaines, de l'administration et des finances.

Le très bon niveau de collecte associé à des dépenses non réalisées du fait du COVID 19 a généré un excédent important de 2 461 K€.

BILAN 2021

ACTIF	2021	2020	PASSIF	2021	2020
Immobilisation incorporelles	804	694	Fonds propres avec et sans droit de reprise	7 562	7 562
Immobilisations corporelles	7 136	7 299	Réserves	17 762	15 971
Biens reçus par legs ou donations destinés à être cédés	2 919	2 984	Autres fonds propres	1 565	1 565
Immobilisations financières	2 738	2 708	Report à nouveau	4 548	4 525
			Excédent ou (déficit)	2 461	1 815
ACTIF IMMOBILISE	13 597	13 685	FONDS PROPRES	33 897	31 438
Créances d'exploitation	2 733	2 371	Fonds dédiés et fonds reportés	6 449	5 790
Créances reçues par legs ou donation	2 140	2 330	<i>dont fonds reportés aux legs ou donations</i>	4 351	5 040
VMP et disponibilités	38 030	31 184	Provisions pour risques et charges	634	643
			Dettes diverses	10 602	11 869
Charges constatées d'avance	341	170	Produits constatés d'avance	5 259	
ACTIF CIRCULANT	43 244	36 055	DETTES ET AUTRES PASSIFS	22 944	18 302
TOTAL ACTIF	56 841	49 740	TOTAL PASSIF	56 841	49 740

Le bilan est une photographie au 31 décembre 2021 de la situation patrimoniale et financière du CCFD-Terre Solidaire.

5% de l'actif est au service de notre missions sociale, puisqu'il est investi directement auprès des organisations partenaires et d'alliés du CCFD-Terre Solidaire. La majorité de cet actif est engagé auprès de la SIDI, dédiée à la finance solidaire, sous forme de participation au capital ou de garantie.

Les immobilisations pour immeubles, ordinateurs, logiciels (soit 14% de l'actif) sont des investissements garantissant la pérennisation de nos activités de solidarité internationale. La base de données donateurs « Challenge » a été mise en œuvre en mai 2021.

Enfin, les disponibilités et les valeurs mobilières de placement, représentant 67% de l'actif, sont les moyens financiers nécessaires au travail quotidien du CCFD-Terre Solidaire.

Les produits constatés d'avance (9% du passif) correspondent à la part des financements pluriannuels perçue en 2021, et dont les dépenses seront engagées en 2022. Le CCFD-Terre Solidaire a modifié sa méthode de comptabilisation, afin de prendre en compte le caractère pluriannuel des cofinancements.



« VOTRE GÉNÉROSITÉ N'A PAS FAIBLI »

Chers amis donateurs,

Cet « Essentiel » consacré à l'année 2021, me permet de vous remercier très chaleureusement pour votre générosité.

En effet, grâce à votre soutien fidèle, les sommes collectées auprès du public par notre association ont représenté près de 35 millions d'euros, soit une progression de 8,7% par rapport à 2020.

Malgré une année encore fortement perturbée par la pandémie de Covid 19, votre

générosité n'a pas failli avec une progression du don moyen par rapport à l'année précédente.

Les dons collectés représentent plus de 27 millions d'euros ; les prélèvements automatiques continuant à croître améliorent la stabilité et la visibilité de nos ressources. Il faut noter aussi une nette progression des libéralités (legs, donations et assurances vie), qui ont atteint près de 7 millions d'euros, certains de nos donateurs nous ayant choisi dans leurs dispositions testamentaires. Ce dernier acte de générosité nous permet de soutenir nos projets voire d'en initier de nouveaux.

L'épargne solidaire de partage a également connu une année faste avec plus de 800 000

euros versés grâce aux mécanismes de partage des placements solidaires.

Cette générosité renforcée, nous a permis de mener à bien nos missions en France (mobilisation citoyenne et plaidoyer) et à l'international (financement du partenariat international) et de continuer à soutenir la SIDI dans ses missions d'accompagnement auprès des Institutions de Microfinance et des Organisations Paysannes ainsi que la Fondation Terre Solidaire qui poursuit son développement directement ou via des fondations abritées.

Merci encore !

Patrick Saurat, Trésorier national

Pour suivre notre actualité, engager ou poursuivre le dialogue, retrouvez-nous sur : ccfd-terresolidaire.org

