

Les 50 ans du CCFD-Terre Solidaire

SOMMAIRE

FÊTER LES 50 ANS

- Édito de Guy Aurenche, Président du CCFD-Terre Solidaire
- Une année de fêtes
- Des manifestations dans toutes les régions de France
- Quarante partenaires du Sud et de l'Est viennent partager la fête
- 50 ans et de nouveaux défis à relever

MIEUX CONNAÎTRE LE CCFD-TERRE SOLIDAIRE

- Le CCFD-Terre Solidaire, mouvement d'Église et Ong de solidarité
 - Du Comité catholique contre la faim au CCFD-Terre Solidaire
 - Le partenariat avec des acteurs du Sud et de l'Est
 - L'éducation au développement, changer ici pour changer là-bas
 - Le plaidoyer, un levier de solidarité internationale
 - Le CCFD-Terre Solidaire et la mission de l'Église
-

Édito



Pour fêter son anniversaire, le CCFD-Terre Solidaire a fait résolument le choix de célébrer le parcours accompli avec l'ensemble de ses composantes. Les partenaires du Sud, qui dans des situations de pauvreté les plus dures, ont inventé et mis collectivement en œuvre des actions concrètes pour leur propre développement. Le réseau de bénévoles, mobilisé tout au long de l'année pour rendre nos concitoyens davantage acteurs de solidarité internationale. La collégialité de mouvements et service d'Église, à l'origine de sa création, qui décide des grandes orientations de l'association.

Célébrer l'espérance. 50 ans après l'appel de la FAO, et l'engagement de milliers d'hommes et de femmes dans la lutte contre la pauvreté, la faim est toujours au cœur de nos sociétés et la barre du milliard d'humains victimes de malnutrition a été franchie en 2009. Mais nous faisons le choix de refuser le défaitisme, de ne pas ajouter aux malheurs du monde nos regards d'impuissance.

Nous choisissons de porter d'abord notre attention sur ces femmes et ces hommes, nos partenaires du Sud qui, parfois dans la fragilité, toujours dans l'imagination et le courage, jusqu'au risque de leur vie, ont contribué – et contribuent encore aujourd'hui – à créer un monde un peu moins injuste et plus fraternel.

Approfondir nos convictions et les partager. Nous voulons démontrer qu'aujourd'hui comme hier – et nous veillerons à ce qu'il en soit ainsi demain – les actions que mène le CCFD-Terre Solidaire n'ont de sens que parce qu'elles sont reliées à des convictions. Les compétences sans les convictions peuvent devenir de la technocratie asséchante. Mais les convictions sans les compétences peuvent se traduire par des actions stériles, voire contre-productives. La place des convictions est essentielle pour l'humanisation de la mondialisation. Et pour nous, la Bonne Nouvelle est message d'espérance.

Aller vers les autres. Pour le CCFD-Terre Solidaire, la célébration de ses 50 ans, représente bien plus qu'une réunion de famille. Notre association a toujours été pleinement inscrite dans la société. Cet anniversaire est donc l'occasion de rencontrer d'autres publics, de prendre le risque d'être secoué, bousculé dans ses certitudes, de confronter ses approches dans un esprit d'ouverture et de collaboration.

Les évolutions du monde nous bousculent et nous invitent à faire évoluer la pensée du développement, à nous interroger sur nos modèles de gouvernance, à faire des propositions pour un développement humain et solidaire. Inventer le monde de demain en inventant le CCFD-Terre Solidaire de demain !

Fêter 50 ans, c'est, pour le CCFD-Terre Solidaire, l'occasion de rappeler que notre engagement a toujours été fondé sur la conviction qu'un monde plus humain est toujours possible. Cette célébration n'est pas tournée vers le passé, mais vers l'avenir. Pour relever les nouveaux défis, anticiper les réponses pour construire le monde de demain de façon plus juste et plus solidaire. Que notre anniversaire devienne « avenirversaire » !

Guy Aurenche, président du CCFD-Terre Solidaire

Une année de fêtes

Tout au long de l'année 2011, le CCFD-Terre Solidaire invite le public, à travers des événements nationaux et régionaux, à découvrir les expériences et les propositions qui font de lui un acteur clé de la solidarité internationale.

LES ÉVÉNEMENTS DE LANCEMENT DU CINQUANTAIRE

- ▶ **Samedi 5 mars Veillée œcuménique à la Basilique Saint-Denis (93) à 19h**, point de convergence pour les jeunes d'Île-de-France, elle mêlera la prière à différentes formes d'expression artistique (Glorious, slam, chorale sénégalaise...).
- ▶ **Dimanche 6 mars Célébration eucharistique à Notre-Dame de Paris à 10h45**, présidée par le Cardinal Vingt-Trois, président

DES OUTILS POUR MIEUX CONNAÎTRE LE CCFD-TERRE SOLIDAIRE

- **Faim Développement Magazine**, le mensuel du CCFD-Terre Solidaire consacre un **Hors-série spécial 50 ans** à l'histoire et aux engagements de l'association.
- **Un Livre « 50 ans du CCFD-Terre Solidaire »** relate les 50 dernières années du monde au travers de thèmes tels que la décolonisation, la doctrine sociale de l'Église, la mondialisation, la « fin des idéologies », la consommation, le tiers-mondisme, l'émergence de nouveaux acteurs internationaux... (Parution prévue à l'automne 2011 aux Éditions du Cherche Midi).



de la Conférence épiscopale française. Retransmise en direct dans le cadre de l'émission *le Jour du Seigneur* sur France 2, consacrée aux 50 ans du CCFD-Terre Solidaire.

- ▶ **Jeudi 17 mars Remise de la médaille de la ville de Paris par Bertrand Delanoë au CCFD-Terre Solidaire et en hommage à Philippe Farine**, premier secrétaire général puis premier président laïc du CCFD.

17 ÉVÉNEMENTS EN RÉGION

Préparés par les bénévoles du CCFD-Terre Solidaire pour fêter le développement et la solidarité internationale avec des partenaires du Sud et de l'Est.

Du **5 mars au 28 mai**, dans toute la France, ces événements proposeront aux visiteurs de participer à des débats sur la solidarité internationale et à des manifestations festives. Au programme : animations de rue, villages de la solidarité internationale, caravanes du parte-

nariat, fresques géantes réalisées par les jeunes, spectacles... Le site du CCFD-Terre Solidaire se fera l'écho de ces événements.

L'ÉVÉNEMENT DE CLÔTURE POUR CONSTRUIRE UNE VISION D'AVENIR SUR LE DÉVELOPPEMENT

- ▶ **Jeudi 8 et vendredi 9 décembre 2011 Colloque « Gouvernance et responsabilité : propositions pour un développement humain et solidaire » au Musée du Quai Branly, à Paris.** Face aux défis du monde d'aujourd'hui, pour apporter une vision nouvelle sur le développement, le CCFD-Terre Solidaire confrontera ses analyses et propositions sous les regards croisés de responsables politiques français et européens, institutionnels du développement, chercheurs de différents pays, universitaires, partenaires du Sud. Retransmission web en direct, parution d'actes.

Des manifestations dans toutes les régions de France

Pour cet anniversaire, le CCFD-Terre Solidaire a souhaité donner pleine visibilité au dynamisme de son réseau de bénévoles. Les manifestations prévues iront à la rencontre du public et des divers acteurs locaux engagés dans la solidarité.

► « Flash mob' » sur les paradis fiscaux à Bordeaux (Aquitaine-Poitou-Charentes)

Samedi 19 mars 2011, les Philippines et la solidarité internationale seront à l'honneur à Bordeaux avec un village associatif place Pey Berland, une

conférence et des ateliers à l'Athénée Municipal... Un important rassemblement de bénévoles interpellera également le public devant l'Hôtel de ville sur l'impact des paradis fiscaux pour le développement des pays du Sud : thème porté par le CCFD-Terre Solidaire depuis septembre 2010 avec la campagne « Aidons l'argent ».

► Caravane de la solidarité de Limoges à Clermont-Ferrand (Limousin-Auvergne)

Du samedi 19 mars au dimanche 3 avril 2011, ce bus anglais va sillonner les régions de l'Auvergne et du Limousin. Il ira à la rencontre du public pour échanger sur la souveraineté alimentaire et la solidarité internationale avec des partenaires du Sud (Haïti, Niger et Vietnam...). Pensée comme un espace ludique et festif, la Caravane abrite une exposition et une structure mobile représentant un pont, comme invitation à la solidarité entre les peuples.

► Parcours pédagogique à Colmar (Alsace)

Samedi 26 mars 2011, associations de solidarité internationale, mouvements et services d'Église, partenaires du Sud ou alliés du CCFD-Terre Solidaire, sont tous les bienvenus au Parc des expositions de Colmar. Parmi de nombreux événements, le public pourra prendre

part à un parcours pédagogique sur le développement et la solidarité internationale : chaque participant recevra une feuille de route pour le guider à travers les six quartiers thématiques du village associatif.

► Déambulation festive photographiée depuis le ciel à Dole (Franche-Comté-Bourgogne)

Samedi 2 avril 2011, le centre-ville de Dole vibrera au rythme de la batucada brésilienne. Accueillant toute la journée des partenaires du Brésil, d'Indonésie, du Bénin et de Palestine sur le thème « l'accès à la terre pour une agriculture familiale », les bénévoles ont notamment prévu une déambulation faite de danse, chant et théâtre. Ses participants seront pris en photo depuis le ciel, comme symbole de la fête et de l'engagement.

► Village de la solidarité à Orléans (Centre)

Samedi 2 avril 2011, un village de la solidarité proposera au public de découvrir six grands défis de la solidarité internationale : souveraineté alimentaire, migrations internationales... Ancrée dans une démarche prospective, cette journée sera ponctuée d'animations, de rencontres avec des partenaires (Afrique du Sud, Haïti...) et d'espaces de débats pour que chacun puisse réfléchir au sens du développement aujourd'hui.



Tous les événements prévus dans le cadre du 50^e anniversaire du CCFD-Terre Solidaire seront publics et médiatisés

PANORAMA DES ÉVÉNEMENTS

- **Du 18 mars au 2 avril Rhône-Alpes** « États Généraux régionaux pour une Terre Solidaire » : trois bus dans les départements de la région et 3 événements festifs déconcentrés
- **Les 19 et 20 mars 2011 Aquitaine-Poitou-Charentes, Bordeaux** Village associatif et immersion dans les Philippines
- **Bretagne-Pays de Loire, Rennes** « Ensemble vers une Terre Solidaire ! » : village associatif, événements de rue
- **Limousin, Limoges** « Ensemble, en route pour une Terre Solidaire » : départ d'une caravane jusqu'à Clermont-Ferrand (arrivée le 2 avril)
- **Picardie, Amiens** Un événement festif et des animations
- **Lorraine, Villers-les-Nancy** « Le Festival de la Solidarité »
- **Les 26 et 27 mars 2011 Alsace, Colmar** : « Hop la solidarité ! » : village associatif, événements
- **Provence-Alpes-Côte d'Azur-Languedoc-Corse, Marseille** « D'hier à demain, agir pour une Terre Solidaire » : animations, événements

- **Midi-Pyrénées Roussillon, Toulouse** « Terre Solidaire : rêve ou réalité ? » : animations, événements
- **Champagne-Ardenne, Troyes** « Un autre monde est possible » : journée festive intergénérationnelle
- **Normandie, Caen** Bouge ta planète, animations
- **Les 2 et 3 avril 2011 Auvergne, Clermont-Ferrand** Arrivée de la caravane « Ensemble, en route pour une Terre Solidaire »
- **Centre, Orléans** « Quel sens du développement aujourd'hui ? Perspectives » avec des partenaires d'Afrique du Sud et d'Haïti
- **Nord-Pas-de-Calais, Liévin** Notre monde est possible autrement ! » : Bouge ta planète, intervention des Géants du Nord
- **Bourgogne-Franche Comté, Dole** « Accès à la terre pour une agriculture familiale » : événements avec de nombreux partenaires
- **Le 14 mai 2011 Île-de-France, Paris** Village de la solidarité internationale
- **Le 28 mai 2011 Lourdes** « La paix, un défi permanent pour une Terre Solidaire » : conférence et concert avec la participation de Miguel Angel Estrella

Quarante partenaires du Sud et de l'Est viennent partager la fête

Au cours de son histoire, le CCFD-Terre Solidaire a tissé des liens avec des milliers d'acteurs dans les pays du Sud. Une quarantaine d'entre eux seront en France entre le 16 mars et le 5 avril 2011 pour fêter cinq décennies d'action et apporter leur témoignage.

Ils viennent d'**Afrique**, Mali, Niger, Afrique du Sud, République Démocratique du Congo, Burundi, Togo, Bénin, Maroc, Égypte - d'**Amérique latine**, Brésil, Argentine, Colombie, Pérou, Guatemala, Mexique - des **Caraïbes**, Haïti - d'**Asie**, Philippines, Laos, Vietnam, Corée du Sud, Cambodge - du **Bassin méditerranéen**, Palestine, Israël, Liban - d'**Europe**, Kosovo. Et parmi eux :



Arze Glipo
Directrice de l'IRDF
PHILIPPINES

Aux Philippines, la Fondation de développement rural intégré (IRDF) est l'une des principales ONG de lobbying sur les questions agricoles, du commerce et de la souveraineté alimentaire. La mission de l'association est de renforcer la puissance économique, sociale, institutionnelle des petits paysans et des pêcheurs pour leur permettre de vivre dignement de leur travail.

Arze Glipo, diplômée en économie du développement, anglophone, promeut notamment l'instauration d'une réforme agraire qui favoriserait les paysans par rapport aux gros propriétaires terriens. Arze Glipo sera en Aquitaine et en Poitou-Charentes.



Valentin Konsana
Président de MAPTO
TOGO

Le Mouvement pour une alliance paysanne au Togo (MAPTO) compte 12 000 membres et est reconnu comme la principale organisation paysanne du pays. En 2003, 200 jeunes ruraux s'unissent pour mettre en place des filières agricoles vivrières et assurer leur gestion. Aujourd'hui, cette organisation défend les intérêts des paysans auprès des acteurs publics et privés, favorise l'augmentation de leurs revenus, et promeut l'identité et la structuration du monde paysan. Pendant la crise alimentaire de 2008, MAPTO a été le partenaire principal de l'État togolais pour assurer la sécurité alimentaire du pays.

Valentin Konsana sera en Normandie.



Miguel A. Gándara
Président de SERAPAZ
MEXIQUE

Le SERAPAZ (Services et conseil pour la paix) agit pour la construction de la paix par la médiation et la formation des acteurs sociaux en conflit. Analyste engagé auprès de plusieurs mouvements latino-américains pour la promotion des droits humains et des droits des peuples indigènes, fidèle compagnon de Mgr Samuel Ruiz (évêque émérite de San Cristobal de las Casas, Chiapas), Miguel Alvarez Gándara porte une analyse en profondeur de la situation sociale et politique mexicaine, très marquée par la violence et la criminalisation des mouvements sociaux.

Miguel Alvarez Gándara sera en Rhône-Alpes.



Jacqueline Uwimana,
Directrice d'Umuseke
RWANDA

Guider les jeunes de 10 à 20 ans sur les « Sentiers de la paix », telle est la vocation de ce parcours pédagogique proposé par Umuseke, (« espoir » ou « aurore » en kinyarwanda). Créée suite au génocide de 1994, l'association met du matériel à disposition des écoles et des centres de jeunes, et y organise des expositions sur les thèmes de la paix, des droits et de la citoyenneté. En juin 2009, près de 40 000 élèves et 1 150 enseignants du Rwanda et de l'est de la RDC ont été formés pour devenir des acteurs de changement au sein de leurs communautés. Sa fondatrice, Jacqueline Uwimana, a reçu le prix « Société civile » de l'Ong belge Échos communication en décembre 2009, en récompense de son action.

Jacqueline Uwimana sera en Île-de-France.



Accueil des partenaires, Paris mars 2010

50 ans et de nouveaux défis à relever

Au cours de ces 5 décennies, le CCFD-Terre Solidaire a adapté son action en réponse aux situations de pauvreté et d'injustice dans le monde. Bernard Pinaud, délégué général, nous indique les défis sur lesquels l'association se mobilise aujourd'hui afin de proposer des alternatives crédibles, justes et solidaires pour les années à venir.



Dans le contexte actuel, nous retenons plusieurs éléments qui ont un fort impact pour l'avenir de nos sociétés. La mondialisation, irréversible, doit être davantage régulée, dans un contexte géopolitique multipolaire et d'États-nations qui perdent leur souveraineté face aux acteurs économiques transnationaux. Les peuples et les nations sont de plus en plus interdépendants, et certains ont bien du mal à « vivre ensemble ». La nouvelle richesse économique de pays émergents, rend obsolète l'approche Nord/Sud du développement, alors que

la pauvreté ne recule pas pour autant dans de nombreux pays, en particulier en Afrique, et que les inégalités s'accroissent. Enfin un « système monde » qui pour la première fois de son histoire se heurte aux limites de l'écosystème planétaire modifiant ainsi l'approche du développement.

Quatre grandes interrogations tracent les directions de la réflexion que nous menons.

Comment adapter nos modes de vie aux ressources de la planète ? Comment vivre ensemble, dans le respect, dans ce monde où le partage et la solidarité s'imposent de plus en plus comme une nécessité ? Comment donner un pilote à ce bateau mondial ivre, avec une boussole dont le Nord ne serait plus le marché, la finance, le « toujours plus » ? Comment, finalement, remettre au premier plan le sens et la responsabilité de nos actions, individus, collectifs, peuples ?

Tout en restant fidèles à l'utopie et aux fondamentaux, nous nous mobilisons pour inventer une gouvernance au service des peuples.

Tout au long de son histoire, le CCFD-Terre Solidaire, en s'appuyant sur les actions de ses partenaires dans les pays du Sud, a formulé des propositions pour une plus

grande solidarité internationale. Ces propositions ont fait leur chemin dans l'opinion et sont aujourd'hui largement prises en compte par les responsables politiques : allègement de la dette des pays du Sud, mise en place de taxes internationales, lutte contre les paradis fiscaux, soutien aux agricultures familiales, etc. Avec les associations qui sont ses partenaires dans les pays du Sud, le CCFD-Terre Solidaire continuera à travailler à la mise en place de projets alternatifs de développement et à la structuration d'une société civile à l'échelle de la planète.

Pour le CCFD-Terre Solidaire, la régulation des échanges, de l'économie, de la finance doit se faire à partir des droits humains.

Les droits à la santé, à l'éducation, à l'alimentation, au logement, à la liberté d'expression doivent primer sur le droit commercial ou financier, d'où l'importance du renforcement des acteurs collectifs et de la société civile. La finalité de la gouvernance mondiale doit être l'accès de toutes et de tous aux droits humains. C'est notre vision du monde, c'est notre utopie, c'est aussi la base d'un possible contrat social au niveau mondial.

Les grandes orientations du travail du CCFD-Terre Solidaire s'inscrivent dans le cadre de Rapports d'orientation quinquennaux. En 2008-2012, le CCFD-Terre Solidaire a mis en œuvre des mesures telles que le renforcement de l'accompagnement des associations partenaires, notamment celles qui travaillent sur le thème des migrations internationales, et a mené une réflexion sur le « Sens du développement ».

Il engagera, à partir de septembre 2011, un travail de réflexion prospective à 15 ou 20 ans, avec l'accompagnement d'un consultant, spécialiste de ces questions. Ce travail durera jusqu'en juin 2012. En décembre 2011, un colloque « Gouvernance et responsabilité, propositions pour un développement humain et solidaire » avec des personnalités du monde de la recherche, des représentants des pouvoirs publics et d'organisations internationales, participera de ce processus de réflexion. L'association s'appropriera ces réflexions avec toutes ses composantes pour construire ses prochaines orientations (*Rapport d'orientation 2013-2017*).

Le CCFD-Terre Solidaire, organisme d'Église et Ong de solidarité internationale

Né de l'engagement de mouvements et services d'Église et de la Conférence épiscopale française, le CCFD-Terre Solidaire est à la fois un organisme d'Église et une organisation de solidarité internationale. Il vit pleinement cette double identité au service de la lutte contre la faim et pour le développement des populations dans le monde.

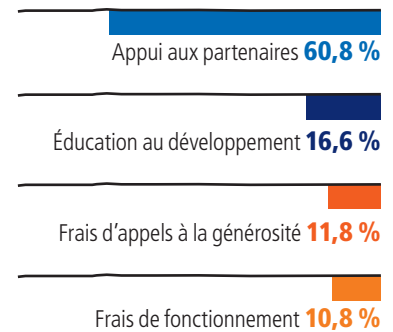
La mission de solidarité internationale du CCFD-Terre Solidaire place le développement de tout homme et de tout l'homme au cœur de ses préoccupations. Cette mission se décline à travers trois lignes d'action complémentaires :

- ▶ **Le soutien à des initiatives de développement** promues et mises en œuvre par des partenaires situés dans des pays du Sud et de l'Est.
- ▶ **Une politique d'éducation au développement** en France qui incite le citoyen à exercer sa responsabilité et à agir individuellement et collectivement.
- ▶ **Une démarche de plaidoyer** auprès des responsables politiques et économiques français, européens et internationaux, pour qu'ils prennent davantage en compte les intérêts des populations du Sud.

Pour promouvoir de nouvelles formes de « vivre ensemble » et lutter contre les exclusions, la pauvreté et leurs causes structurelles, le CCFD-Terre Solidaire travaille principalement sur six champs thématiques.

Première Ong française de développement avec **40 millions d'euros de budget** et près de **500 initiatives soutenues** chaque année dans **plus de 60 pays du Sud et de l'Est**, le CCFD-Terre Solidaire a acquis un savoir-faire et de nombreuses références dans le dialogue avec les sociétés civiles de ces pays. Ses ressources financières proviennent presque en totalité de la générosité du public, garantie de son indépendance d'action et de parole : en 2009, plus de **350 000 donateurs** ont fait confiance à l'Ong, lui assurant **82,9% de ses ressources** (le CCFD-Terre Solidaire est agréé par le Comité de la charte du don en confiance). Une partie de ses fonds provient également de produits financiers qu'il propose aux épargnants pour qu'ils fassent de leur argent un outil au service du développement. L'association peut compter sur la mobilisation d'un réseau de **15 000 bénévoles** et sur une équipe de **170 salariés** à Paris et en région. Enfin, elle participe à une soixantaine de collectifs thématiques et de plateformes géographiques.

COMPTE D'EMPLOI DES RESSOURCES 2009



DATES-CLÉS DU CCFD-TERRE SOLIDAIRE

- 19 juin 1961** : création du Comité catholique contre la faim (CCCF) selon la Loi 1901
- 1968** : première campagne de sensibilisation destinée aux jeunes
- 1983** : création du premier produit financier de partage, le FCP «Faim et Développement», associant légitime rémunération de l'épargne et aide au développement ; création de la SIDI (Solidarité internationale pour le développement et l'investissement), filiale du CCFD qui appuie des structures de financements de proximité
- 1984** : le CCFD est reconnu Association d'utilité publique
- 1986** : le CCFD devient membre du Conseil national de la solidarité
- 1992** : Terre d'Avenir, forum international du développement organisé par le CCFD au Bourget, réunit 60 000 personnes
- 1993** : le CCFD est déclaré Grande cause nationale de l'année
- 1998** : le CCFD obtient le Statut spécial consultatif auprès du Conseil économique et social des Nations unies
- 2008** : le CCFD associe un prénom à son nom et devient le CCFD-Terre Solidaire
- 2010** : la campagne *Aidons-l'argent* pour dénoncer les 800 milliards d'euros qui s'évadent chaque année des pays du Sud vers les paradis fiscaux

Du Comité catholique contre la faim au CCFD-Terre Solidaire

Ong de développement ancrée dans l'Évangile et l'enseignement social de l'Église, le CCFD-Terre Solidaire a forgé son identité au fil du temps et des individus qui ont guidé son action.



1963

Suite à sa rencontre avec le directeur de la FAO (l'organisation des Nations unies pour l'alimentation et l'agriculture) en mai



2004-2005

1960, le Pape Jean XXIII invite les chrétiens du monde entier à se mobiliser pour lutter contre la faim. 15 mouvements et services d'Église déjà engagés dans des actions de solidarité nationale et internationale décident alors de répondre collectivement à cet appel. Ils reçoivent des évêques la mission d'animer et de gérer une collecte de carême en France pour laquelle ils s'associent et fondent, le 13 janvier 1961, le Comité catholique contre la faim (CCCF).

Les Présidents

Guy Aurenche depuis **janvier 2009**
Joël Thomas **2006-2008**
Xavier Lamblin **2000-2005**
Gilbert Auger **1993-1999**
René Valette **1988-1993**
Gabriel Marc **1982-1987**
René Tardy **1977-1981**
Philippe Farine **1968-1977**
Monsieur Ménager **1961-1967**

Les Secrétaires/Délégués généraux

Bernard Pinaud depuis **juin 2010**
Antoine Malafosse **2007-2010**
Jean-Marie Fardeau **1999-2007**
Claude Baehrel **1993-1998**
Bernard Holzer **1983-1992**
Ménotti Bottazzi **1975-1982**
Fred Martinache **1961-1974**
Philippe Farine **1961-1967**
Père Giraud **1961-1967**

En 1966, le CCCF devient le CCFD : Comité catholique contre la faim et pour le développement, approfondissant sa vocation. Lutter contre la faim ne peut se faire que par la promotion du développement qui seul permet de rendre les hommes maîtres de leur destin et leur garantit la sécurité alimentaire. En 2008, le CCFD associe un prénom à son nom et devient CCFD-Terre Solidaire afin de mieux rendre compte de sa mission.

2010



Aujourd'hui, 25 mouvements et services d'Église sont membres de l'Assemblée générale du CCFD-Terre Solidaire aux côtés de 12 représentants du réseau de bénévoles. Ensemble, ils élisent les membres du Bureau, du Conseil d'administration et votent les grandes orientations de l'Ong. De culture, de tradition et de profession différentes, les membres de la collégialité du CCFD-Terre Solidaire représentent différentes catégories socioprofessionnelles de la population française et forment ensemble un lieu d'Église pluriel et ouvert sur le monde.

ACE Action catholique des enfants ; **ACF** Action catholique des femmes ; **ACI** Action catholique des milieux indépendants **ACO** Action catholique ouvrière ; **CEP** Chrétiens dans l'enseignement public **CMR** Chrétiens dans le monde rural ; **Coopération missionnaire OPM** ; **Enseignement catholique** ; **JEC** Jeunesse étudiante chrétienne ; **Jeunesse mariale** ; **JIC** Jeunesse indépendante chrétienne **JICF** Jeunesse indépendante chrétienne féminine ; **JOC** Jeunesse ouvrière chrétienne **MCC** Mouvement chrétien des cadres et dirigeants ; **MCR** Mouvement chrétien des retraités ; **MEJ** Mouvement eucharistique des jeunes ; **Mission de la mer** ; **Mouvement du Nid** ; **MRJC** Mouvement rural de jeunesse chrétienne ; **Pax Christi** ; **Scouts et Guides de France** ; **SNEJSE** Service national pour l'évangélisation des jeunes, scolaires et étudiants ; **Société de Saint-Vincent de Paul** , **VEA** Vivre ensemble l'Évangile aujourd'hui ; **Voir ensemble**

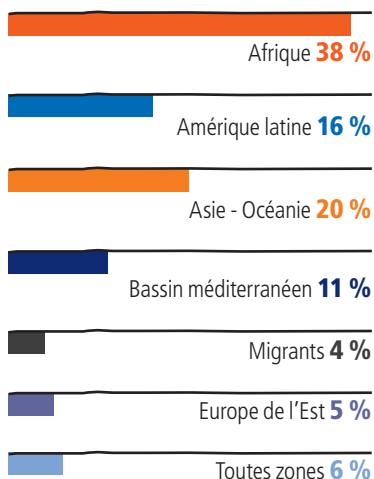
Le partenariat avec des acteurs du Sud et de l'Est

Pour remplir sa mission de solidarité internationale, le CCFD-Terre Solidaire a fait le choix de soutenir des initiatives de la société civile dans une relation de partenariat et non une relation d'assistance. Au fil de cinq décennies, cette approche a permis l'émergence d'acteurs locaux de développement et de transformation sociale vers plus de justice, de dignité et d'humanité.

À partir du défi de la lutte contre la faim, à l'origine de la création du CCFD-Terre Solidaire, s'est forgée la conviction qu'une action efficace ne pouvait provenir que d'un engagement des acteurs concernés sur le terrain. Ces derniers possèdent l'intelligence de leur contexte, ils sont porteurs de dynamiques, capables d'agir sur les causes structurelles de la pauvreté et d'apporter

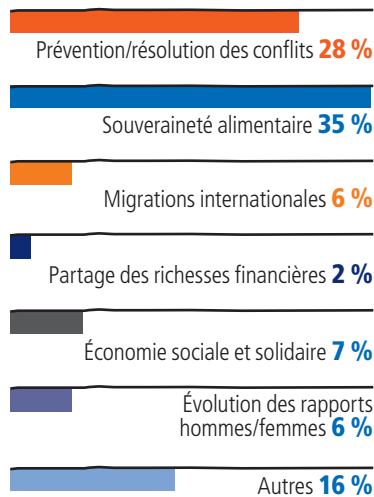
RÉPARTITION GÉOGRAPHIQUE DES DÉPENSES EN 2009

(21,7 millions d'euros)



une amélioration durable aux populations qui les entourent. C'est pourquoi les organisations de la société civile du Sud et de l'Est sont les véritables acteurs des initiatives soutenues par le CCFD-Terre Solidaire.

RÉPARTITION DES SOUTIENS AUX PARTENAIRES PAR THÉMATIQUE EN 2009



RESPECT ET DIALOGUE AU SERVICE DE L'EFFICACITÉ

Les partenaires de l'association sont des Ong locales, des organisations paysannes, des mouvements de femmes et de jeunes, des fédérations : des plus modestes travaillant dans des contextes de misère, de faim ou de conflit, jusqu'à ceux qui œuvrent à une échelle nationale, voire internationale. L'engagement de l'association auprès de ses partenaires peut prendre plusieurs formes : soutien financier, renforcement des structures des organisations, mise en réseau avec d'autres partenaires, plaidoyer et campagnes d'opinion... Le CCFD-Terre Solidaire veille au respect de la souveraineté du partenaire, favorisant le dialogue et le partage de réflexions en termes de stratégie et d'orientation.

QUELQUES SUCCÈS

Romani CRISS en Roumanie

Luttant contre les discriminations des Roms en Roumanie, cette organisation a notamment réussi à implanter des médiatrices de santé roms dans les communautés, et à ce qu'elles soient rémunérées par l'État. En dix ans, leur nombre est passé de 20 à 600.

Fédération des paysans du Fouta Djallon en Guinée

En 1992, une poignée de leaders paysans s'organisent pour produire et commercialiser des pommes de terre, et obtiennent que pour la première fois en Afrique de l'Ouest, l'État guinéen, abandonne les filières d'importation de pommes de terre pour promouvoir cette culture locale. À ce jour, la fédération compte 20 000 membres et vend dans tout le pays.

AS-PTA au Brésil

Depuis une vingtaine d'années, cette Ong promeut l'agriculture familiale à travers les pratiques agro-écologiques. Elle a permis de développer plusieurs milliers de banques de semences dans le nord du pays qui bénéficient aujourd'hui à 6 000 agriculteurs.

Lao Farmers products au Laos

Jouant la carte de la qualité et bénéficiant de fonds de microcrédit, cette organisation paysanne s'est spécialisée dans la production pour l'exportation de jus de fruit, pâtes de fruit... labélisés « commerce équitable ». Elle est aujourd'hui la première association agro-alimentaire du pays.

Mouvement social libanais (MSL)

Depuis plus de dix ans, le MSL aide les enfants et les jeunes déscolarisés à développer un projet de vie. De 2006 à 2009, il a offert un soutien scolaire et psychologique à 1 800 élèves en difficulté et fourni une formation professionnelle à 1 100 jeunes.

KNFP en Haïti

Grâce à cette organisation de financement populaire dynamique, des milliers de familles ont développé une activité économique. Suite au séisme, le CCFD-Terre Solidaire renforce le travail du KNFP, à travers sa filiale d'investissement solidaire SIDI, par la création d'un fonds dédié au financement du développement rural.

L'éducation au développement, changer ici pour changer là-bas

L'éducation au développement (EAD) est un autre volet de la mission du CCFD-Terre Solidaire. Dès l'origine, cette action s'est fondée sur la conviction qu'aucun changement n'est possible sans une prise de conscience des conditions de vie indignes de millions d'êtres humains, et des mécanismes d'interdépendance qui lient l'humanité tout entière.

L'EAD est un processus qui vise à donner aux citoyennes et citoyens français le goût, les clés de compréhension, l'envie de devenir des acteurs de transformation sociale. La solidarité avec les populations les plus pauvres reste une urgente nécessité, mais il ne s'agit plus seulement aujourd'hui d'interpeller les populations du Nord pour qu'elles agissent en faveur de celles du Sud. La crise majeure que traverse le monde nous le rappelle chaque jour : la pauvreté est bien le résultat de mécanismes qui là-bas comme ici ont les mêmes conséquences. C'est bien sur le choix des modèles de développement que doit porter notre réflexion et notre action.

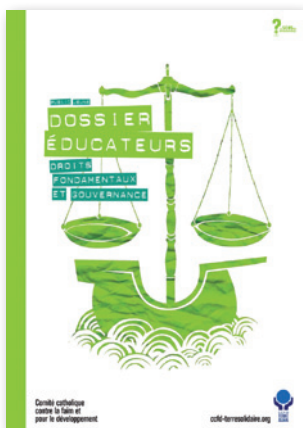
de l'alimentation... Ils démultiplient l'impact des campagnes de plaidoyer, relaient des pétitions, interpellent leurs élus locaux...

15 000 bénévoles répartis dans 1 100 Équipes locales rattachées à 99 Délégations diocésaines.

UNE PÉDAGOGIE SPÉCIFIQUEMENT DESTINÉE AUX JEUNES

Responsabiliser des jeunes et des adolescents, c'est croire en de futurs citoyens capables de s'engager. Le CCFD-Terre Solidaire propose chaque année une panoplie d'outils pédagogiques réalisée à leur intention. Temps fort de la démarche d'éducation au développement, « Bouge ta planète » inscrit la mobilisation des jeunes pour la solidarité internationale dans l'espace public et les invite à exprimer leur engagement sous des formes créatives et ludiques.

Lors des événements organisés en région à l'occasion des 50 ans du CCFD-Terre Solidaire, ils sont invités à mettre en place, avec l'aide d'adultes qui les accompagnent, une action phare symbolique. Ils réaliseront des fresques géantes matérialisant « 50 bonnes raisons de défendre les droits fondamentaux » pour faire bouger la planète !



L'EAD permet de décrypter les mécanismes, les choix de sociétés qui provoquent de tels impacts au Sud et à l'Est de notre planète. Elle est une invitation au changement de comportement individuel et une stimulation à l'engagement, au sein de structures collectives à même de peser sur les problématiques de développement.

Elle est une invitation au changement de comportement individuel et une stimulation à l'engagement, au sein de structures collectives à même de peser sur les problématiques de développement.

PROPOSER À DIFFÉRENTS PUBLICS DE SE PROJETER DANS LA CONSTRUCTION D'UN MONDE PLUS JUSTE

Les bénévoles du réseau du CCFD-Terre Solidaire en France, sont des acteurs de solidarité internationale dans l'Église et dans la société civile française. Ces laïcs engagés au niveau local, départemental, régional, se mobilisent toute l'année, notamment au cours du carême mais aussi lors de temps forts de sensibilisation tels que la Semaine de la solidarité internationale, la Journée mondiale



1989 1^{re} « Course Tiers Monde ». Les jeunes font parrainer leur course : 10 F pour 1 km parcours.

1994 « La Course Tiers Monde » devient « Course Terre d'Avenir »

Depuis 2006 « Bouge ta planète ! » Le concept s'enrichit de nombreuses initiatives créatives et festives, invitant les jeunes à devenir acteurs de la solidarité.

Le plaidoyer, un levier de solidarité internationale

Pour agir sur les causes structurelles de la pauvreté, il est nécessaire de peser sur les politiques publiques. Le CCFD-Terre Solidaire a ainsi développé un savoir-faire et des stratégies spécifiques dans ce domaine.

Le CCFD-Terre Solidaire entend le plaidoyer comme un ensemble d'actions visant à influencer les décisions des responsables politiques et/ou économiques quand elles ont un rapport direct ou indirect avec les problématiques de développement au Sud et à l'Est. Il associe dans sa démarche le travail auprès des décideurs d'une part, et la mobilisation citoyenne et l'interpellation de l'opinion d'autre part.

LE CCFD-TERRE SOLIDAIRE ÉLABORE ET MET EN ŒUVRE SA PROPRE POLITIQUE DE PLAIDOYER

Il se mobilise sur du plaidoyer thématique (financement du développement, promotion de politiques agricoles et énergétiques solidaires, responsabilité sociale et environnementale des entreprises, contrôle du commerce des armes, droits des migrants) ainsi que sur des pays en conflits (Israël-Palestine, Colombie, RDC...). Ce plaidoyer est travaillé avec les organisations partenaires du CCFD-Terre Solidaire dans les pays du Sud, tant sur le diagnostic des problèmes et les études de cas, que pour l'élaboration des recommandations et pour porter ces dernières auprès des décideurs. Le plaidoyer est aussi une des formes d'action des sociétés

civiles du Sud et de l'Est, et le CCFD-Terre Solidaire peut être amené à accompagner et soutenir leur propre plaidoyer dans leur pays. Par ailleurs, pour mutualiser au mieux les expertises, et avoir plus d'impact, le plaidoyer exige une action collective : ainsi le CCFD-Terre Solidaire s'inscrit dans la construction de positions et d'actions communes, au sein d'alliances avec d'autres organisations de la société civile au niveau français et international.

Pour que les recommandations soient entendues, elles doivent être crédibles : cela passe par des études approfondies afin d'asseoir les interpellations et revendications sur des informations et analyses solides, publiées dans des rapports publics ; par la formulation de recommandations travaillées avec des experts et conseillers, par la participation régulière à des instances de concertation avec les pouvoirs publics.

Le CCFD-Terre Solidaire fait aussi le choix de mobiliser l'opinion et les citoyens pour porter ce plaidoyer. L'action de son réseau de 15 000 bénévoles est essentielle pour relayer les actions de plaidoyer auprès des citoyens et des élus locaux.

En France Le CCFD-Terre Solidaire est membre du **CRID** (Centre de recherche et d'information pour le développement) collectif de 53 associations françaises de solidarité internationale, et de **Coordination Sud** (Solidarité urgence développement) qui rassemble 6 collectifs et 140 Ong.

Il est également actif dans de nombreuses **plateformes et réseaux thématiques ou pays**.

En France : Plateforme dette, Plateforme paradis fiscaux et judiciaires, PAC 2013, Forum citoyen pour la RSE, Control Armes, Plateforme Palestine, EURAC...

À l'international : Tax Justice Network, Coalition européenne pour la RSE...

10

QUELQUES SUCCÈS DU PLAIDOYER

Annulation de la dette : en 2000, le CCFD anime la campagne française en faveur de l'annulation de la dette des pays pauvres à l'occasion du Jubilé. Plus de 550 000 signatures sont recueillies en France, une contribution majeure aux 24 millions de signatures internationales. En 2005, le G8 allège la dette de pays pauvres très endettés : 50 millions de dollars US sont libérés pour le développement.

Souveraineté alimentaire : en 2004, la campagne « L'Europe plume l'Afrique » défend le droit des pays d'Afrique à protéger leurs marchés, pour soutenir notamment le petit élevage contre les exportations européennes. En 2006, le Cameroun stoppe les importations de poulets, une première étape dans la mobilisation pour d'autres règles du commerce.

Contrôle des armes : en 2005, la plateforme française « Contrôlez les armes » dont fait partie le CCFD lance la campagne « Armes : un commerce qui tue ». Aujourd'hui, les Nations unies préparent un Traité sur le commerce des armes, dont l'adoption est prévue en 2012.

Régulation financière : en 2008, les Nations unies engagent la lutte contre l'évasion fiscale (Conférence de Doha, rapport Stiglitz) ; en 2009, le G20, l'OCDE, les cabinets ministériels français reprennent des propositions du CCFD-Terre Solidaire. La mobilisation se poursuit pour la transparence dans la finance mondiale.

Lutte contre la corruption : en 2007, le CCFD publie le rapport « Bien mal acquis », sur les détournements de fonds publics par des dirigeants de pays du Sud, et les complicités au Nord. Après plusieurs rebondissements, la Cour de Cassation autorise en novembre 2010 l'engagement de procédures judiciaires par une association pour lutter contre la corruption.

Le CCFD-Terre Solidaire et la mission de l'Église

Le CCFD-Terre Solidaire, organisme catholique, participe de la mission d'annonce de la Bonne Nouvelle et de solidarité internationale de l'Église universelle et de l'Église de France. Il puise son inspiration dans l'enseignement social de l'Église en particulier les encycliques consacrées au développement.

MISSION UNIVERSELLE DE L'ÉGLISE

Né dans une décennie marquée par le Concile Vatican II (1962-65) et la publication de l'encyclique *Populorum progressio* (1967), le CCFD-Terre Solidaire répond à l'incitation de l'Église à s'engager fermement pour la justice et le développement des peuples. En effet, pour les chrétiens, la charité n'est pas une option facultative.

Alors qu'on ne parlait pas encore de mondialisation, l'encyclique *Populorum progressio* (le développement des peuples) soulignait l'interdépendance croissante des économies et la nécessité de penser la justice et la solidarité à un niveau mondial. C'est l'un des principaux textes de référence du CCFD-Terre Solidaire, il a inspiré sa réflexion, ses orientations et nombre de ses initiatives, notamment à travers les apports du Père Lebreton. Marqué par l'exigence fondamentale d'un développement « de tout homme et de tout l'homme » le CCFD-Terre Solidaire, et ses partenaires à travers le monde, s'attachent à construire un développement qui considère l'être

humain dans sa dimension globale, économique, culturelle, spirituelle... Il s'attache aujourd'hui à être force de proposition face à une mondialisation génératrice de pauvreté et d'injustices. Les membres du Bureau du CCFD-Terre Solidaire se rendent chaque année à Rome pour y rencontrer les dicastères correspondant à son activité (Justice et Paix, Cor Unum, Dialogue interreligieux, Évangélisation des peuples).

PROMOUVOIR LA SOLIDARITÉ INTERNATIONALE DANS LES COMMUNAUTÉS CHRÉTIENNES

Fruit d'un accord entre des mouvements et services d'Église et l'épiscopat français, l'action du CCFD-Terre Solidaire s'inscrit dans la mission de solidarité de l'Église de France, et s'articule au niveau national et diocésain.

Suite à l'adoption de la Charte de la solidarité par l'Assemblée plénière des évêques en 1988, l'action des différents organismes œuvrant dans le champ de la solidarité ici et là-bas est coordonnée depuis 1989, par le Conseil national de la solidarité dont le CCFD-Terre Solidaire est

membre. À travers son réseau d'Équipes locales impliquées dans l'animation des célébrations, des soirées jeûne-prière dans les communautés chrétiennes, notamment pendant le carême, le CCFD-Terre Solidaire prend place dans la pastorale diocésaine.

- ▶ La collecte effectuée le 5^e dimanche de carême dans les communautés chrétiennes représente 40% du budget du CCFD-Terre Solidaire.
- ▶ **Le CCFD-Terre Solidaire est accompagné par Mgr Housset, président du Conseil pour la solidarité et par Jean-Claude Sauzet, aumônier national.**

La CIDSE est une coordination européenne d'organisations catholiques. Créée en 1967, la CIDSE (Coopération internationale pour le développement et la solidarité) dont le CCFD-Terre Solidaire est membre, est une coordination d'organisations catholiques actives dans le domaine de la solidarité internationale et ayant des pratiques similaires : animation et collecte de carême en vue de soutenir des initiatives de développement menées par des associations locales dans les pays du Sud.

L'organisation compte aujourd'hui 15 membres qui se réfèrent à la doctrine sociale de l'Église.

L'ENSEIGNEMENT SOCIAL DE L'ÉGLISE

Né au XIX^e siècle, l'enseignement social de l'Église ne porte pas seulement un diagnostic sur les situations sociales, il invite les chrétiens à s'engager dans le monde.

Rerum novarum du Pape Léon XIII en 1891 est la première grande encyclique énonçant les principes de la doctrine sociale de l'Église. Elle a été suivie par de nombreux documents : *Quadragesimo anno* (1931) ; *Mater et magistra* (1961) qui pose la question des relations entre pays développés et pays sous-développés ; *Laborem exercens* (1981) ; Dans *Centimus annus* (1991) Jean-Paul II rappelle qu'il n'y a pas d'économie de marché sans État de droit et sans éthique.

Trois grandes encycliques sont plus spécifiquement axées sur les problèmes du développement : *Populorum progressio* (Paul VI, 1967), *Sollicitudo rei socialis* (Jean-Paul II, 1987) et *Caritas in veritate* (Benoît XVI, 2009).